

PROJECTE D'ARRANJAMENT I MILLORA DE
LES ESCALES D'ACCÉS AL C/ NOU
PRIORAT

PROMOTOR:

EXCM. AJUNTAMENT DE LA VILELLA BAIXA

REDACTOR:

JORDI MERCADÉ VIRGILI

ARQUITECTE

SERVEIS TÈCNICS DEL CONSELL COMARCAL DEL PRIORAT

ÍNDIX

- A) MEMORIA
 - B) EBSS
 - C) MEDICIONS
 - D) PRESSUPOST
 - E) DOCUMENTACIÓ GRÀFICA
-
- 01. EMPLAÇAMENT I SITUACIÓ
 - 02. PLANTA PROPOSTA
 - 03. ESQUEMA DE PLUVIALS I DETALLS
 - 04. DETALL MURS

MEMÒRIA

MEMÒRIA

1 Memòria descriptiva

1.1 Antecedents

Objecte de la memòria

ARRANJAMENT I MILLORA DE LES ESCALES D'ACCÉS AL CARRER NOU PRIORAT

Adreça	Diversos espais públics	Núm.	--
Població	LA VILELLA BAIXA (Priorat)	Codi postal	43374
Encàrrec	Projecte bàsic i executiu		

Promotor (s)

AJUNTAMENT DE LA VILELLA BAIXA		NIF	P-4317600-G
Domicili	Plaça de l'església,	Núm.	1
Municipi	LA VILELLA BAIXA (Priorat)	Codi postal	43374

Redactor (s) del projecte

Jordi Mercadé Virgili, arquitecte
Serveis Tècnics del Consell Comarcal del Priorat

Adreça	Plaça de la Quartera	Núm.	1
Municipi	Falset	Codi Postal	43730

Descripció de les diferents intervencions

Arranjament i pavimentació de les escales d'accés del Carrer Nou al Carrer Nou Priorat. Actualment es troben en molt mal estat i no reuneixen les condicions mínimes d'accessibilitat. També es conduiran les aigües pluvials que actualment discorren superficialment per les escales recollint un petit corrent superficial de la muntanya que baixa paral·lel als edificis.

1.2 Descripció del projecte

Dades urbanístiques

Planejament vigent	Normes de planejament Urbanístic. Municipis del Camp de Tarragona
Classificació del sòl	Sòl urbà
Usos admesos	Sistema viari (clau X)

Que l'ajuntament de la Vilella baixa disposa de planejament urbanístic i per tant el municipi es regeix per les Normes de planejament urbanístic. Municipis del Camp de Tarragona. Segons plànol O.2 Ordenació del sòl urbà, els diferents espais estan classificats com a vials.

"

Article 20. Sistema viari, clau X

1. El sistema viari comprèn les instal·lacions i els espais reservats al traçat de la xarxa viària i dedicats a la circulació de persones, vehicles, àrees d'aparcament de vehicles i tots els seus elements funcionals que conformin el domini públic viari.

2. Correspon al conjunt de vies de la xarxa bàsica, la xarxa secundària i local, els vials i carrers que estructurin el sòl urbà de cada poble, els passos per a vianants i la xarxa de camins rurals (pistes, senders i camins).

"

Críteris compositiu del projecte

Acabats de l'envolvent exterior:

	Material	Color
Mur de contenció		
Paraments	Arrebossat	Terrosos

2. OBJECTIU

L'objectiu de l'actuació és adequar les escales a la normativa d'accessibilitat i col·locar baranes. Actualment es troben en mal estat. També s'aprofitarà per conduir les aigües pluvials que actualment discorren superficialment per les escales recollint un petit corrent superficial de la muntanya que baixa paral·lel als edificis.

Obra projectada

Els treballs ha realitzar són els següents:

- Obres de senyalització i seguretat.
- Replanteig de l'obra i encintat.
- Moviment de terres per excavació caixa de paviment de les escales, de rasa i pous de pluvials.
- Execució de pous de ressalt de pluvials i col·locació de Tub de PEAD de doble paret corrugat sobre llit de sorra.
- Recobriments protector dels tubs amb 15cm de formigó fins a 15 cm per sobre la part superior del tub i material de l'excavació a continuació.
- Construcció de murs de contenció segons amidaments i pressupost.
- Rebliment, estesa i piconatge del paviment amb tot-u compactat, segons es detalla en els amidaments o directament sobre la base.
- Pavimentació amb una solera de formigó de resistència 300 Kg/cm² de 15 cm de gruix.
- Execució de l'esgraonat.
- Pavimentació amb pedra de la zona.
- Col·locació de passamà.
- Pintat dels murs.

3. NORMATIVES.

S'adjunta fitxa justificativa del DB SUA9 i del Codi accessibilitat. La proposta s'adapta al màxim als requeriments dins el que ens permet la topografia.

4. MEMORIA CONSTRUCTIVA

4.1.- MOVIMENT DE TERRES, REPLANTEIG I ENCINTAT.

El desenvolupament de l'escala s'allarga per poder complir amb els requeriments de la normativa pel que fa a les esteses i alçades permeses per cada graó. El punt d'arrencada i arribada segueix sent el mateix.

Primer es procedirà al replanteig de l'escala i de la conducció de les pluvials.

A continuació s'excavaran els pous i les rases pels conductes de pluvials. Un cop col·locats els tubs s'executarà un recobriments protector de 15cm de formigó fins a 15cm per sobre la part superior del tub. Un cop realitzat es farà l'excavació seguint la sentanella necessària de la caixa de paviment de l'escala.

Si el terreny que apareix és compacte o rocós, es formigonarà directament sobre la subbase. Sinó és el cas, la subbase natural es compactarà fins al 98% del PM.

4.2.- PAVIMENTACIÓ

Paviment amb base tot-ú artificial 20 cm de gruix compactat al 98 % del PM i 15 cm de formigó HM-30/B/20/I+E.

El paviment serà de peces de pedra del país. Els frontals seran arrebossats del mateix morter.

4.3.- MUR DE CONTENCIÓ.

Hi ha un tipus de mur de contenció:

Mur d'un màxim de 1,00 m d'alçada de bloc de formigó, reomplerts de formigó i armats, segons s'especifica en amidaments, sobre sabata de 60 cm d'amplada i 60 cm de cantell de formigó HA-25/B/20/IIa i armadura d'acer B 500 S, amb una peça de coronament i paraments arrebossats i pintats de color terros.

4.4.- BARANES

Es col·locarà un passamà a una alçada d'entre 90 i 100cm, de diàmetre 43mm fixat amb montants cada 100cm i pintat amb esmalt martele amb dues capes d'imprimació i dues d'acabat.

5. PRESSUPOST

El pressupost d'execució per contracta amb l'IVA inclòs ascendeix a: **32.033,35 € (TRENTA-DOS MIL TRENTA-TRES EUROS AMB TRENTA-CINC CÈNTIMS).**

Falset, abril de 2018

Jordi Mercadé Virgili
Arquitecte
SERVEIS TÈCNICS-CONSELL COMARCAL DEL PRIORAT

REPORTATGE FOTOGRÀFIC ESTAT ACTUAL ESCALES D'ACCÉS AL CARRER NOU PRIORAT



Escales. Configuració

D'ÚS PÚBLIC (Adaptades) (D. 135/1995) D'ÚS PÚBLIC (DB SUA-1)

ESCALES	D'ÚS PÚBLIC (Adaptades) (D. 135/1995) <input checked="" type="checkbox"/>	D'ÚS PÚBLIC (DB SUA-1) <input checked="" type="checkbox"/>
	<p>- Amplada $\geq 1,00$ m</p> <p>- Altura de pas $\geq 2,10$ m</p> <p>- Graons:</p> <ul style="list-style-type: none"> - frontal $F \leq 0,16$m <input checked="" type="checkbox"/> - estesa, $E \geq 0,30$m (si la projecció en planta no és recta, l'estesa, $E \geq 0,30$m a $0,40$m de la part interior) - l'estesa no presenta discontinuïtats quan s'uneix amb l'alçària (no tenen ressalls) <p>- Trams:</p> <ul style="list-style-type: none"> - nombre de graons seguits ≤ 12. <p>- Replans:</p> <ul style="list-style-type: none"> - Els replans intermedis tindran una llargada $\geq 1,20$ m. <input checked="" type="checkbox"/> <p>- Barreres de protecció, Passamans i Elements protectors:</p> <ul style="list-style-type: none"> - Passamans: a ambdós costats a una altura entre $0,90$ i $0,95$m <input checked="" type="checkbox"/> * disseny anatòmic (permet adaptar la ma) i amb una secció igual o equivalent a la d'un tub rodó de \varnothing entre 3 i 5 cm, separat ≥ 4 cm dels paraments verticals. 	<p>- Amplada - en funció de l'ús i del nombre de persones, taula 4.1 SUA-1 <input checked="" type="checkbox"/> - $\geq 1,00$m si comunica amb una zona accessible</p> <p>- Altura de pas $\geq 2,20$ m <input checked="" type="checkbox"/></p> <p>- Graons:</p> <ul style="list-style-type: none"> - frontal $0,13 \leq F \leq 0,175$m <input checked="" type="checkbox"/> - estesa, $E \geq 0,28$m - $0,54\text{m} \leq 2F + E \leq 0,70\text{m}$ (al llarg de tota l'escala) - la mesura de l'estesa no inclou la projecció vertical de l'estesa del graó superior - els graons no tenen ressalls (bocel) - graons amb frontal, vertical o formant un angle $\leq 15^\circ$ amb la vertical, (per a edificis sense itinerari accessible alternatiu) <p>- Trams:</p> <ul style="list-style-type: none"> - salvarà una altura $\leq 2,25$m <input checked="" type="checkbox"/> - podran ser rectes, corbats o mixtes (veure apartat 4.2.2 SUA-1, els usos pels quals només són rectes) - entre dues plantes consecutives d'una mateixa escala tots els graons tindran el mateix frontal - entre dos trams consecutius de plantes diferents el frontal podrà variar com a màxim ± 10mm - tots els graons dels trams rectes tindran la mateixa estesa <p>- Replans:</p> <ul style="list-style-type: none"> - entre trams d'una mateixa direcció: amplada \geq la de l'escala longitud $\geq 1,00$ m (mesurada a l'eix) <input checked="" type="checkbox"/> - entre trams amb canvi de direcció: l'amplada de l'escala no es reduirà - els passadissos d'amplada $< 1,20$m i les portes es situen a $\geq 0,40$m de l'arrencada d'un tram - replans de planta: <ul style="list-style-type: none"> * senyalització visual i tàctil amb franja de paviment en l'arrencada dels trams. ($0,80$m de longitud en el sentit de la marxa; amplada la de l'itinerari i gravat direccional perpendicular a l'eix de l'escala) * portes i passadissos d'amplada $< 1,20$m, es situen a $0,40$m del primer graó d'un tram. <p>- Barreres de protecció, Passamans i Elements protectors:</p> <ul style="list-style-type: none"> - col·locació 1 costat escales amb desnivell $> 0,55$m i amplada $\leq 1,20$m <input checked="" type="checkbox"/> - col·locació 2 costat escales amb desnivell $> 0,55$m i amplada $> 1,20$m - passamà intermedi: trams amplada > 4m - altura de col·locació $\rightarrow 0,90\text{m} \div 1,10\text{m}$ - seran fermes i es podran agafar fàcilment, separats del parament $\geq 0,04$m i el sistema de subjecció no interferirà el pas continu de la ma.

ESTUDI BÀSIC DE SEGURETAT I SALUT

ANNEX NÚM. 1. ESTUDI BÀSIC DE SEGURETAT I SALUT

COMPLIMENT DEL R.D. 1626/97 DE 24 D'OCTUBRE SOBRE DISPOSICIONS MÍNIMES DE SEGURETAT I SALUT A LES OBRES DE CONSTRUCCIÓ.

- 1.1 INTRODUCCIÓ
- 1.2 IDENTIFICACIÓ DELS RISCOS
 - 1.2.1 MITJANS I MAQUINÀRIA (en qualsevol fase d'obra).
 - 1.2.2. TREBALLS PREVIS
 - 1.2.3. ENDERROCS
 - 1.2.4. MOVIMENTS DE TERRES I EXCAVACIONS
 - 1.2.5. FONAMENTS
 - 1.2.6. ESTRUCTURA
 - 1.2.7. RAM DE PALETA
 - 1.2.8. C O B E R T A
 - 1.2.9. REVESTIMENTS I ACABATS
 - 1.2.10. INSTAL·LACIONS
 - 1.2.11. RELACIÓ NO EXHAUSTIVA DELS TREBALLS QUE IMPLIQÜEN RISCOS ESPECIALS
- 1.3 MESURES DE PREVENCIÓ I PROTECCIÓ
 - 1.3.1. MESURES DE PROTECCIÓ COL·LECTIVA
 - 1.3.2. MESURES DE PROTECCIÓ INDIVIDUAL
 - 1.3.3. MESURES DE PROTECCIÓ A TERCERS
- 1.4 PRIMERS AUXILIS
- 1.5 NORMATIVA APLICABLE

1.1.- Introducció

Aquest Estudi Bàsic de Seguretat i Salut estableix, durant l'execució d'aquesta obra, les previsions respecte a la prevenció de riscos d'accidents i malalties professionals, així com informació útil per efectuar al seu dia, en les degudes condicions de seguretat i salut, els previsibles treballs posteriors de manteniment.

Servirà per donar unes directrius bàsiques a l'empresa constructora per dur a terme les seves obligacions en el terreny de la prevenció de riscos professionals, facilitant el seu desenvolupament, d'acord amb el Reial Decret 1626/97 de 24 d'octubre, pel qual s'estableixen disposicions mínimes de seguretat i de salut a les obres de construcció.

D'acord amb l'art. 7è, en aplicació d'aquest estudi bàsic de seguretat i salut, el contractista ha d'elaborar un pla de seguretat i salut en el treball en el qual s'analitzin, estudiïn, desenvolupin i complementin les previsions contingudes en aquest document.

El pla de seguretat i salut haurà de ser aprovat abans de l'inici de l'obra pel coordinador de seguretat i salut durant l'execució de l'obra o, quan no n'hi hagi, per la direcció facultativa. En cas d'obres de les administracions públiques s'haurà de sotmetre a l'aprovació d'aquesta Administració.

Es recorda l'obligatorietat que a cada centre de treball hi hagi un llibre d'incidències per al seguiment del pla. Tanmateix es recorda que, segons l'art. 15è del Reial Decret, els contractistes i sotscontractistes hauran de garantir que els treballadors rebin una informació adequada de totes les mesures de seguretat i salut a l'obra.

Durant l'execució de l'obra seran d'aplicació els principis de l'acció preventiva previstos a l'article 15è de la "Ley de Prevención de Riesgos Laborables" i en particular a les següents activitats.

ARTÍCULO 10

Artículo 10. Principios generales aplicables durante la ejecución de la obra

De conformidad con la Ley de Prevención de Riesgos Laborales, los principios de la acción preventiva que se recogen en su artículo 15 (empresarios) = contratista i subcontratista, se aplicarán durante la ejecución de la obra y, en particular, en las siguientes tareas o actividades:

a) El mantenimiento de la Obra en buen estado de orden y limpieza. b) La elección del emplazamiento de los puestos y áreas de trabajo, teniendo en cuenta sus condiciones de acceso, y la determinación de las vías o zonas de desplazamiento o circulación, c) La manipulación de los distintos materiales y la utilización de los medios auxiliares. d) El mantenimiento, el control previo a la puesta en servicio y el control periódico de las instalaciones y dispositivos necesarios para la ejecución de la obra, con objeto de corregir los defectos que pudieran afectar a la seguridad y salud de los trabajadores. e) La delimitación y el acondicionamiento de las zonas de almacenamiento y depósito de los distintos materiales, en particular si se trata de materias o sustancias peligrosas. f) La recogida de los materiales peligrosos utilizados. g) El almacenamiento y la eliminación o evacuación de residuos y escombros. h) La adaptación, en función de la evolución de la obra, del periodo de tiempo efectivo que habrá de dedicarse a los distintos trabajos o fases de trabajo i) La cooperación entre los contratistas, subcontratistas y trabajadores autónomos. j) Las interacciones e incompatibilidades con cualquier otro tipo de

trabajo o actividad que se realice en la obra o cerca del lugar de la obra.

Abans del començament dels treballs el promotor haurà d'efectuar un avís a l'autoritat laboral competent, segons model inclòs a l'annex III del Reial Decret.

La comunicació d'obertura del centre de treball a l'autoritat laboral competent haurà d'incloure el Pla de Seguretat i Salut.

El coordinador de seguretat i salut l'execució de l'obra o qualsevol integrant de la Direcció Facultativa, cas d'apreciar un risc greu imminent per a la seguretat dels treballadors, podrà aturar l'obra parcialment o totalment, comunicant-ho a la Inspecció de Treball i Seguretat Social, al contractista, sotscontractistes i representants dels treballadors.

Les responsabilitats dels coordinadors, de la Direcció Facultativa i del promotor no eximiran de les seves responsabilitats als contractistes i als sotscontractistes (art. 11è).

1.2.- Identificació dels riscos

Sense perjudici de les disposicions mínimes de Seguretat i Salut aplicables a l'obra establertes a l'annex IV del Reial Decret 1627/1997 de 24 d'octubre, s'enumeren a continuació els riscos particulars de diferents treballs d'obra, tot i considerant que alguns d'ells es poden donar durant tot el procés d'execució de l'obra a bé ser extrapolables a d'altres feines.

S'haurà de tenir especial cura en els riscos més usuals a les obres tal com: caigudes, talls, cremades i cops, adoptant en tot moment la postura més adient per al treball que es realitzi. A més, s'han de tenir en compte les possibles repercussions a les estructures d'edificació veïnes i tenir cura de minimitzar en tot moment el risc d'incendi.

1.2.1.- Mitjans i maquinària (en qualsevol fase d'obra).

- Atropellaments, topades amb altres vehicles, atrapades.
- Interferències amb instal·lacions de subministrament públic (aigua, llum, gas..)
- Desplom de maquinària d'obra (sitges, grues, etc)
- Riscos derivats del funcionament de grues.
- Caiguda de la càrrega transportada.
- Generació excessiva de pols o emanació de gasos tòxics.
- Caigudes des de punts alts i/o des d'elements provisionals d'accés (escales, plataformes).
- Cops i ensopegades.
- Caiguda de materials, rebots i ambient excessivament sorollós.
- Contactes elèctrics directes i indirectes.
- Accidents derivats de condicions atmosfèriques.

1.2.2.- Treballs previs

- Interferències amb instal·lacions de subministrament públic (aigua, llum, gas...).
- Caigudes des de punts alts i/o des d'elements provisionals d'accés (escales, plataformes).
- Cops i ensopegades.
- Caiguda de materials, rebots.
- Sobreesforços per postures incorrectes.
- Bocada de piles de material.

1.2.3.- Enderrocs

- Interferències amb instal·lacions de subministrament públic (aigua, llum, gas...)
- Generació excessiva de pols o emanació de gasos tòxics.
- Projecció de partícules durant els treballs.
- Caigudes des de punts als i/o des d'elements provisionals d'accés (escales, plataformes).
- Contactes amb materials agressius.
- Talls i punxades.
- Cops i ensopegades.
- Caiguda de materials, rebots.
- Ambient excessivament sorollós.
- Sobreesforços per postures incorrectes.

1.2.4.- Moviments de terres i excavacions

- Interferències amb instal·lacions de subministrament públic (aigua, llum, gas..)
- Generació excessiva de pols o emanació de gasos tòxics.
- Caigudes des de punts alts i/o des d'elements provisionals d'accés (escales, plataformes)
- Cops ensopegades.
- Despreniment i/o esllavissament de terres i/o roques.
- Caiguda de materials, rebots.
- Ambient excessivament sorollós.
- Desplom de les parets de contenció, pous i rases.
- Desplom de les edificacions contigües.
- Accidents derivats de condicions atmosfèriques.
- Sobreesforços per postures incorrectes.

1.2.5.- Fonaments

- Interferències amb instal·lacions de subministrament públic (aigua, llum, gas..)
- Projecció de partícules durant els treballs.
- Caigudes des de punts alts i/o des d'elements provisionals d'accés (escales, plataformes)
- Contactes amb materials agressius.
- Talls i punxades
- Cops i ensopegades
- Caiguda de materials, rebots
- Ambient excessivament sorollós
- Desplom de les parets de contenció, pous i rases
- Desplom de les edificacions contigües
- Despreniment i/o esllavissament de terres i/o roques
- Contactes elèctrics directes o indirectes
- Sobreesforços per postures incorrectes
- Fallides d'encofrats
- Generació excessiva de pols o emanació de gasos tòxics
- Bolcada de piles de material

1.2.6.- Estructura

- Interferències amb instal·lacions de subministrament públic (aigua, llum, gas..)
- Projecció de partícules durant els treballs
- Caigudes des de punts alts i/o des d'elements provisionals d'accés (escales, plataformes)
- Contactes amb materials agressius

- Talls i punxades
- Cops i ensopegades
- Caiguda de materials, rebots
- Ambient excessivament sorollós
- Contactes elèctrics directes o indirectes
- Sobreesforços per postures incorrectes
- Fallides d'encofrats
- Generació excessiva de pols o emanació de gasos tòxics
- Bolcada de piles de material

1.2.7.- Ram de paleta

- Generació excessiva de pols o emanació de gasos tòxics
- Projecció de partícules durant els treballs
- Caigudes des de punts alts i/o des d'elements provisionals d'accés (escales, plataformes)
- Contactes amb materials agressius
- Talls i punxades
- Cops i ensopegades
- Caiguda de materials, rebots
- Ambient excessivament sorollós
- Sobreesforços per postures incorrectes
- Bolcada de piles de material

1.2.8.- Coberta

- Interferències amb instal·lacions de subministrament públic (aigua, llum, gas..)
- Projecció de partícules durant els treballs
- Caigudes des de punts alts i/o des d'elements provisionals d'accés (escales, plataformes)
- Contactes amb materials agressius
- Talls i punxades
- Cops i ensopegades
- Caiguda de materials, rebots
- Ambient excessivament sorollós
- Sobreesforços per postures incorrectes
- Generació excessiva de pols o emanació de gasos tòxics
- Caigudes de pals i antenes

1.2.9.- Revestiments i acabats

- Generació excessiva de pols o emanació de gasos i vapors tòxics
- Projecció de partícules durant els treballs
- Caigudes des de punts alts i/o des d'elements provisionals (escales, plataformes)
- Contactes amb materials agressius
- Talls i punxades
- Cops i ensopegades
- Caiguda de materials, rebots
- Sobreesforços per postures incorrectes

1.2.10.- Instal·lacions

- Interferències amb instal·lacions de subministrament públic (aigua, llum, gas ..)
- Caigudes des de punts alts i/o des d'elements provisionals d'accés (escales, plataformes)
- Talls i punxades
- Cops i ensopegades
- Caiguda de materials, rebots
- Emanacions de gasos en obertures de pous morts
- Contactes elèctrics directes o indirectes
- Sobreesforços per postures incorrectes
- Caigudes de pals i antenes

1.2.11.- Relació no exhaustiva dels treballs que impliquen riscos especials

ANEXO II

Relación no exhaustiva de los trabajos que implican riesgos especiales para la seguridad y la salud de los trabajadores.

I. Trabajos con riesgos especialmente graves de sepultamiento o caída de altura, por las particulares características de la actividad desarrollada, los procedimientos aplicados, 2.Trabajos en los que la exposición a agentes químicos o biológicos supongan un riesgo de especial gravedad, o para los que la vigilancia específica de la salud de los trabajadores sea legalmente exigible, 3. Trabajos con exposición, a radiaciones ionizantes para los que no se especifica la obligatoriedad la delimitación de zonas controladas y/o vigiladas, 4. Trabajos en la proximidad de líneas eléctricas de alta tensión, 5. Trabajos que expongan a riesgo de ahogamiento por inmersión, 6. Obras de excavación de túneles, pozos y otros trabajos que supongan movimientos de tierra subterráneos, 7. Trabajos realizados en inmersión con equipo subacuático, 8. Trabajos realizados en cajones de aire comprimido, 9. Trabajos que impliquen el uso de explosivos, 10. Trabajos que requieran montar o desmontar elementos prefabricados pesados.

1.3.- Mesures de prevenció i protecció

Com a criteri general tindran preferència les proteccions col·lectives en front les individuals. A més, s'hauran de mantenir en bon estat de conservació els mitjans auxiliars, la maquinària i les eines de treball. D'altra banda els mitjans de protecció hauran d'estar homologats segons la normativa vigent.

1.3.1.- Mesures de protecció col·lectiva

Organització i planificació dels treballs per evitar interferències entre les diferents feines i circulacions dins l'obra.

Senyalització de les zones de perill.

Preveure el sistema de circulació de vehicles i la seva senyalització, tant a l'interior de l'obra com en relació amb els vials exteriors. Deixar una zona lliure a l'entorn de la zona excavada per al pas de maquinària.

Immobilització de camions mitjançant falques i/o topalls durant les tasques de càrrega i descàrrega.

Respectar les distàncies de seguretat amb les instal·lacions existents.

Els elements de les instal·lacions han d'estar amb les seves proteccions aïllants.

Fonamentació correcta de la maquinària d'obra.

Muntatge de grues fet per una empresa especialitzada, amb revisions periòdiques, control de la càrrega màxima, delimitació del radi d'acció, frenada, bolcatge, etc.

Revisió periòdica i manteniment de maquinària i equips d'obra

Sistema de rec que impedeix l'emissió de pols en gran quantitat.

Adequació de solucions d'execució a l'estat real dels elements (subsòl, edificacions veïnes)

Comprovació d'apuntaments, condicions d'estrebades i pantalles de protecció de rases.

Utilització de paviments antilliscants.

Col·locacions de baranes de protecció en llocs amb perill de caiguda. Col·locació de xarxes en forats horitzontals.

Protecció de forats i façanes per evitar la caiguda d'objectes (xarxes, lones)

Ús de canalitzacions d'evacuació de runes, correctament instal·lades.

Ús d'escaleres de mà, plataformes de treball i bastides

1.3.2.- Mesures de protecció individual

Utilització de caretes i ulleres homologades contra la pols i la projecció de partícules

Utilització de calçat de seguretat

A totes les zones elevades on no hi hagi sistemes fixes de protecció caldrà establir punts d'ancoratge segurs per poder subjectar-hi el cinturó de seguretat homologat, la utilització del qual serà obligatòria.

Utilització de guants homologats per evitar el contacte directe amb materials agressius i minimitzar el risc de talls i punxades

Utilització del casc

Utilització de protectors auditius homologats en ambients excessivament sorollosos

Utilització de davantals

Sistemes de subjecció permanent i de vigilància dels treballs amb perill d'intoxicació per més d'un operari. Utilització d'equips de subministrament d'aire

1.3.3.- Mesures de protecció a tercers

Tancament, senyalització i enllumenat de l'obra. Cas que el tancament envaeixi la calçada s'ha de preveure un passadís protegit per al pas de vianants. El tancament ha d'impedir que persones alienes a l'obra puguin entrar-hi

Preveure el sistema de circulació de vehicles tant a l'interior com en relació amb els vials exteriors

Immobilització de camions mitjançant falques i/o topalls durant les tasques de càrrega i descàrrega

Adequació de solucions d'execució a l'estat real dels elements (subsòl, edificacions veïnes)

Protecció de forats i façanes per evitar la caiguda d'objectes (xarxes, lones)

Bolcada de piles de material.

1.4.- Primers auxilis

Es disposarà d'una farmaciola amb el contingut de material especificat a la normativa vigent. S'informarà a l'inici de l'obra, de la situació dels diferents centres mèdics als quals s'hauran de traslladar els accidentats. És convenient disposar a l'obra i en lloc ben visible, d'una llista amb els telèfons i adreces dels centres assignats per a urgències, ambulàncies, taxis, etc. per garantir el ràpid trasllat dels possibles accidents.

1.5.- Normativa aplicable

RELACIÓ DE NORMES I REGLAMENTS APLICABLES

Data d'actualització : 18/12/1997

- Directiva 92/57/ CEE de 24 de Junio (DO: 26/08/92)

Disposiciones mínimas de Seguridad y de Salud que deben aplicarse en las obras de construcción temporales o móviles.

- RD 1627/1997 de 24 de octubre (BOE : 25/10/97)

Disposiciones mínimas de Seguridad y de Salud en las obras de construcción

Transposició de la Directiva 92/57/ CEE

Deroga el RD 555/86 sobre obligatorietat d'inclusió d'Estudi de Seguretat i Higiene en projectes d'edificació i obres públiques.

- Ley 31/1995 de 8 de noviembre (BOE : 10/11/95) Prevención de riesgos laborales.

Desenvolupament de les següents disposicions.

- RD 39/1997 de 17 de enero (BOE: 31/01/97) Reglamento de los Servicios de Prevención.

- RD 485/1997 de 14 de abril (BOE : 23/04/97)

Disposiciones mínimas en materia de señalización, de seguridad y salud en el trabajo.

- RD 486/1997 de 14 de abril (BOE : 23/04/97)

Disposiciones mínimas de seguridad y salud en los lugares de trabajo.

Modifica i deroga alguns capítols de la Ordenanza de Seguridad e Higiene en el trabajo.

- RD 487/1997 de 14 de abril (BOE : 23/04/97)

Disposiciones mínimas de seguridad y salud relativas a la manipulación manual de cargas que entrañe riesgos, en particular dorsolumbares para los trabajadores.

- RD 488/97 de 14 de abril (BOE: 23/04/97)

Disposiciones mínimas de seguridad y salud relativas al trabajo con equipos que incluyen pantallas de visualización.

- O. de 7 de enero de 1987 (BOE : 15/01/67)

Normas complementarias de Reglamento sobre seguridad de los trabajos con riesgo de amianto.

- RD 1316/1989 de 27 de octubre (BOE : 02/11/69)

Protección a los trabajadores frente a los riesgos derivados de la erosión al oído durante el trabajo.

- O. De 9 de marzo de 1971 (BOE : 16 i 17/03/71)

Ordenanza General de Seguridad e Higiene en el trabajo

Correcció d'errades : BOE : 06/04/71

Modificació : BOE : 02/11/89

Derogats alguns capítols per : Ley 31/1995, RD 485/1997, RD 486/1997, RD 664/1997, RD 665/1997, RD 773/1997 i RD 1215/1997.

Resoluciones aprobatorias de Normas tècniques Reglamentarias para distintos medios de protección personal de trabajadores ;

- R. de 14 de diciembre de 1974 (BOE : 30/12/74 : N.R. MT - 1 : Cascos metálicos,

- R. de 28 de julio de 1975 (BOE: 01/09/75): N.R. MT-2 : Protectores auditivos.

- R. de 28 de julio de 1975 02/09/75): N.R. MT-3: Pantallas para soldadores.

Modificació : BOE: 24/10/75

- R. de 28 de julio de 1975 (BOE : 03/09/75): NR. MT-4: Guantes aislantes de electricidad

Modificació : BOE : 25/10/75

- R. de 28 de julio de 1975 (BOE : 04/09/75) N.R. MT-5 : Calzado de seguridad contra riesgos mecánicos.

Modificació : BOE : 27/10/75

- R. de 28 de julio de 1975 (BOE : 05/09/75) : N.R. MT-6 : Banquetas aislantes de maniobras.

Modificació : BOE : 28/10/75

- R. de 28 de julio de 1975 (BOE : 06/09/75) : N.R. MT-7: Equipos de protección personal de vías respiratorias. Normas comunes y adaptadores faciales

Modificado : BOE: 29/10/75

- R. de 28 de julio de 1975 (BOE: 08/09/75) : N.R. MT-8 : Equipos de protección personal de vías respiratorias : filtros mecánicos.

Modificació: BOE : 30/10/75

- R. de 28 de julio de 1975 (BOE : 09/09/75) : N.R. MT-9: Equipos de protección personal de vías respiratorias; mascarillas autofiltrantes.

Modificació : BOE : 31/10/75

- R. de 28 de julio de 1975 (BOE : 10/09/75) N.R. MT-10 : Equipos de protección personal de vías respiratorias : Filtros químicos i mixtos contra amoníaco.

Modificació : BOE : 01/11/75

Normativa d'àmbit local (ordenances municipals)

- RD 664/1997 de 12 de mayo (BOE : 24/05/97)

Protección de los trabajadores contra los riesgos relacionados con la erosión a agentes biológicos durante el trabajo.

- RD 665/1997 de 12 de mayo (BOE : 24/05/97)

Protección de los trabajadores contra los riesgos relacionados con la exposición a agentes cancerígenos durante el trabajo.

- RD 773/1997 de 30 de mayo (BOE : 12/06/97)

Disposiciones mínimas de seguridad y salud, relativas a la utilización por los trabajadores de equipos de protección individual.

- RD 1215/1997 de 18 de julio (BOE : 07/08/97)

Disposiciones mínimas de seguridad y salud para la utilización por los trabajadores de los equipos de trabajo.

Transposició de la Directiva 89/65 CEE sobre utilització dels equips de treball modifica i deroga alguns capítols de la "Ordenanza de Seguridad e Higiene en el trabajo" (O. 09/03/1971)

- O. de 20 de mayo de 1952 (BOE : 15/06/52)

Reglamento de Seguridad e Higiene del Trabajo en la industria de la construcción

Modificaciones : O. de 10 de diciembre de 1953 BOE : 22/12/53)

O. de 23 de septiembre de 1966 (BOE : 01/10/66) *Ad. 100 a 105 derogats per O. de 20 de gener de 1956*

- O. de 31 de enero de 1940. Andamios : Cap. VII. Art. 66 a 74 (BOE : 03/02/40)

Reglamento general sobre Seguridad e Higiene.

- O. de 28 de agosto de 1970. Art. 1 a 4º, 183º a 291º y Anexos I y II (BOE : 05/09/70; 09/09/70) Ordenanza del trabajo para las industrias de la construcción, vidrio y cerámica.

Correcció d'errades : BOE : 17/10/70.

- O. de 20 de septiembre de 1986 (BOE : 13/10/86)

Modelo de libro de incidencias correspondiente a las obras en que sea obligado el estudio de Seguridad e Higiene

Correcció d'errades : BOE : 31/10/86

- O. de 16 de diciembre de 1987 (BOE : 29/12/87)

Nuevos modelos para la notificación de accidentes de trabajo e instrucciones para su cumplimiento y tramitación.

- O. de 31 de agosto de 1987 (BOE : 18/09/87)
Señalización, balizamiento, limpieza y terminación de obras fijas en vías fuera de poblado.

- O. de 23 de mayo de 1977 (BOE : 14/06/77)
Reglamento de aparatos elevadores para obras
Modificació : O. de 7 de marzo de 1981 (BOE : 14/03/81)

- O. de 28 de junio de 1988 (BOE : 07/07/88)
Instrucción Técnica Complementaria MIE-AEM 2 del Reglamento de Aparatos de Elevación y
Manutención referente a grua torre desmontables para obras
Modificació : O. de 16 de abril de 1990 (BOE : 24/04/90)

- O. de 31 de octubre de 1984 (BOE : 07/11/84)
Reglamento sobre seguridad de los trabajos con riesgo de amianto.

Falset, abril de 2018

Jordi Mercadé Virgili
Arquitecte
Serveis tècnics del Consell Comarcal del Priorat

AMIDAMENTS

Pressupost parcial nº 1 Enderroc

Nº	U	Descripció					Amidament	
1.1	M3	Enderroc de fonament de formigó en massa, amb compressor i càrrega manual i mecànica de runa sobre camió						
			Uts.	Llargada	Amplada	Alçada	Parcial	Subtotal
		Escales existents		15,000	1,200	0,500	9,000	
							9,000	9,000
							Total m3	9,000
1.2	M2	Demolició de paviment de formigó, de fins a 20 cm de gruix i fins a 0,6 m d'amplària, amb compressor i càrrega sobre camió						
			Uts.	Llargada	Amplada	Alçada	Parcial	Subtotal
		Rasa pluvials paviment		6,000	0,600		3,600	
							3,600	3,600
							Total m2	3,600
1.3	M3	Enderroc de mur de contenció de formigó armat, a mà i amb compressor i càrrega manual i mecànica de runa sobre camió						
			Uts.	Llargada	Amplada	Alçada	Parcial	Subtotal
		Mur part superior		4,000	0,300	1,000	1,200	
							1,200	1,200
							Total m3	1,200
1.4	M3	Càrrega amb mitjans manuals i transport de residus inerts o no especials a instal·lació autoritzada de gestió de residus, amb contenidor de 5 m3 de capacitat						
			Esponj	Llargada	Amplada	Alçada	Parcial	Subtotal
		Escales existents	1,3	15,000	1,200	0,500	11,700	
		Rasa pluvials paviment	1,3	6,000	0,600	0,200	0,936	
		Mur part superior	1,3	4,000	0,300	1,000	1,560	
							14,196	14,196
							Total m3	14,196
1.5	U	Tala controlada directa d'arbre < 6 m d'alçada, arrencant la soca, aplec de la brossa generada i càrrega sobre camió grua amb pinça, i transport de la mateixa a planta de compostatge (no més lluny de 20 km)						
			Uts.	Llargada	Amplada	Alçada	Parcial	Subtotal
		Arbre existent	1				1,000	
							1,000	1,000
							Total u	1,000

Pressupost parcial nº 2 Excavacions

Nº	U	Descripció					Amidament	
2.1	M3	Excavació de rasa i pou de fins a 4 m de fondària, en roca de resistència a la compressió mitja (25 a 50 MPa), realitzada amb retroexcavadora amb martell trencador i càrrega mecànica sobre camió						
			Uts.	Llargada	Amplada	Alçada	Parcial	Subtotal
		Rasa per pluvials		20,000	1,000	1,500	30,000	
		Pou 1		1,200	1,200	1,500	2,160	
		Pou 2		1,200	1,200	3,500	5,040	
		Pou 3		1,200	1,200	2,000	2,880	
							<u>40,080</u>	<u>40,080</u>
							Total m3	40,080
2.2	M3	Excavació per a caixa de paviment en roca de resistència a la compressió mitja (25 a 50 MPa), realitzada amb pala excavadora amb martell trencador i càrrega indirecta sobre camió						
			Uts.	Llargada	Amplada	Alçada	Parcial	Subtotal
		Escales		14,000	1,600	1,000	22,400	
							<u>22,400</u>	<u>22,400</u>
							Total m3	22,400
2.3	M3	Càrrega amb mitjans mecànics i transport de terres a instal·lació autoritzada de gestió de residus, amb camió de 7 t, amb un recorregut de més de 10 i fins a 15 km						
			Esponj	Llargada	Amplada	Alçada	Parcial	Subtotal
		Rasa per pluvials	1,3	20,000	1,000	1,500	39,000	
		Pou 1	1,3	1,200	1,200	1,500	2,808	
		Pou 2	1,3	1,200	1,200	3,500	6,552	
		Pou 3	1,3	1,200	1,200	2,000	3,744	
		Escales	1,3	14,000	1,600	1,000	29,120	
							<u>81,224</u>	<u>81,224</u>
							Total m3	81,224

Pressupost parcial nº 3 Fonaments

Nº	U	Descripció					Amidament	
3.1	M3	Formigó per a rases i pous de fonaments, HA-25/P/20/IIa, de consistència plàstica i grandària màxima del granulat 20 mm, abocat des de camió o amb mitjans manuals						
			Uts.	Llargada	Amplada	Alçada	Parcial	Subtotal
		Mur escala 1		10,000	0,600	0,600	3,600	
		Mur escala 2		13,000	0,600	0,600	4,680	
		Mur replà		6,000	0,600	0,600	2,160	
							<u>10,440</u>	<i>10,440</i>
							Total m3	10,440
3.2	M2	Capa de neteja i anivellament de 10 cm de gruix de formigó HL-150/P/20 de consistència plàstica i grandària màxima del granulat 20 mm, abocat des de camió						
			Uts.	Llargada	Amplada	Alçada	Parcial	Subtotal
		Mur escala 1		10,000	0,600		6,000	
		Mur escala 2		13,000	0,600		7,800	
		Mur replà		6,000	0,600		3,600	
							<u>17,400</u>	<i>17,400</i>
							Total m2	17,400

Pressupost parcial nº 4 Ram de paleta

Nº	U	Descripció					Amidament	
4.1	M2	Paret estructural per a revestir, de 30 cm de gruix, de bloc de morter de ciment foradat, R-6, de 400x200x300 mm, categoria I segons norma UNE-EN 771-3, col·locat amb morter de ciment CEM I, de dosificació 1:3 (15 N/mm²), amb additiu inclusor aire/plastificant i amb una resistència a compressió de la paret de 3 N/mm², amb armat d'acer B 500 SD amb degell de qualitat CIETSID i formigonat amb formigó HA-25/P/10/l col·locat manualment. Inclòs tubs de PVC per la sortida d'aigua de la part posterior del mur.						
			Uts.	Llargada	Amplada	Alçada	Parcial	Subtotal
		Mur escala 1		10,000		1,000	10,000	
		Mur escala 2		13,000		1,000	13,000	
		Mur replà		6,000		1,000	6,000	
							29,000	29,000
							Total m2	29,000
4.2	M2	Arrebossat reglejat sobre parament vertical exterior, a 3,00 m d'alçària, com a màxim, amb morter mixt 1:2:10, remolinat amb àrid i ciment blanc per assolir color terrós.						
			Uts.	Llargada	Amplada	Alçada	Parcial	Subtotal
		Mur escala 1	2	10,000		1,000	20,000	
		Mur escala 2	2	13,000		1,000	26,000	
		Mur replà	2	6,000		1,000	12,000	
		Frontals escales	25	1,200		0,200	6,000	
							64,000	64,000
							Total m2	64,000
4.3	MI	Enrajolat de faixa horitzontal exterior a una alçària <= 3 m amb rajola de gres extruït sense esmaltar ni polir, grup Al/Alla (UNE-EN 14411), preu superior, de 16 a 25 peces/m², col·locades amb adhesiu per a rajola ceràmica C2 (UNE-EN 12004) i rejuntat amb beurada CG2 (UNE-EN 13888)						
			Uts.	Llargada	Amplada	Alçada	Parcial	Subtotal
		Mur escala 1		10,000			10,000	
		Mur escala 2		13,000			13,000	
		Mur replà		6,000			6,000	
							29,000	29,000
							Total ml	29,000
4.4	M2	Paviment de pedra de la zona, col·locat a l'estesa amb sorra-ciment de 200 kg/m³ de ciment pòrtland i beurada de color amb ciment blanc de ram de paleta.						
			Uts.	Llargada	Amplada	Alçada	Parcial	Subtotal
		Escales	1	15,000	1,200		18,000	
							18,000	18,000
							Total m2	18,000
4.5	M	Barana d'acer, amb tub de diam. 43mm, muntants cada 100 cm i , de 50 cm d'alçària, fixada mecànicament a l'obra amb tac d'acer, volandera i femella						
			Uts.	Llargada	Amplada	Alçada	Parcial	Subtotal
		Mur escala 1		10,000			10,000	
		Mur escala 2		13,000			13,000	
		Mur replà		6,000			6,000	
							29,000	29,000
							Total m	29,000
4.6	M2	Pintat de barana de tub diam. 43mm i muntants cada 1m , amb esmalt martelè, amb dues capes d'imprimació antioxidant i 2 d'acabat						
			Uts.	Llargada	Amplada	Alçada	Parcial	Subtotal
		Mur escala 1	2	10,000			20,000	
		Mur escala 2	2	13,000			26,000	
		Mur replà	2	6,000			12,000	
							58,000	58,000
							Total m2	58,000
4.7	M	Formació d'esglaó amb formigó HM-20/P/10/l de consistència plàstica, grandària màxima del granulat 10 mm, amb >= 200 kg/m³ de ciment, apte per a classe d'exposició I						
			Uts.	Llargada	Amplada	Alçada	Parcial	Subtotal
		escales	25	1,200			30,000	
							30,000	30,000

Pressupost parcial nº 4 Ram de paleta

Nº	U	Descripció					Amidament
						Total m	30,000
4.8	M2	Pintat de parament vertical exterior de ciment, amb pintura plàstica amb acabat llis, amb una capa de fons, diluïda, i dues d'acabat					
			Uts.	Llargada	Amplada	Alçada	Parcial
							Subtotal
		Mur escala 1	2	10,000		1,000	20,000
		Mur escala 2	2	13,000		1,000	26,000
		Mur replà	2	6,000		1,000	12,000
						<u>58,000</u>	<u>58,000</u>
						Total m2	58,000
4.9	M2	Solera de formigó HA-25/B/20/l, de consistència tova i grandària màxima del granulat 20 mm, de gruix 25 cm, abocat amb bomba					
			Uts.	Llargada	Amplada	Alçada	Parcial
							Subtotal
		Escales	1	16,000	1,200		19,200
						<u>19,200</u>	<u>19,200</u>
						Total m2	19,200
4.10	M3	Subbase de tot-u artificial, amb estesa i piconatge del material al 95 % del PM					
			Uts.	Llargada	Amplada	Alçada	Parcial
							Subtotal
		Escales	1	16,000	1,200	0,200	3,840
		Rasa fins embornal existent	1	6,000	0,600	0,200	0,720
						<u>4,560</u>	<u>4,560</u>
						Total m3	4,560

Pressupost parcial nº 5 Seguretat i salut i Control Q

Nº	U	Descripció	Amidament
5.1	Ut	Valoracio de l'estudi de seguretat i salut per a complir la normativa vigent. Repercusio d'amortitzacio material colectiu i personal, adequat a l'obra: farmaciola, cascs, guants, cinturons, etc. etc. i el cost d'elements especials de proteccio colectiva: lones, xarxes, baranes, etc. etc., segons pla de seguretat i salut realitzat pel constructor i acceptat per la DT.	
			Total UT: 1,000
5.2	U	Mostreig, realització de con d'Abrams, elaboració de les provetes, cura, recapçament i assaig a compressió d'una sèrie de tres provetes cilíndriques de 15x30 cm, segons la norma UNE-EN 12350-1, UNE-EN 12350-2, UNE-EN 12390-1, UNE-EN 12390-2, UNE-EN 12390-3	
			Total u: 1,000

Pressupost parcial nº 6 PLUVIALS

Nº	U	Descripció					Amidament	
6.1	M3	Subministrament i col.locació d'arena per protecció de la canonada fins 10 cm per damunt de la generatriu superior de la canalització.						
			Uts.	Llargada	Amplada	Alçada	Parcial	Subtotal
		rasa instal.lació pluvials	1	20,000	0,800	0,300	4,800	
							4,800	4,800
							Total m3	4,800
6.2	M2	Repàs i piconatge d'esplanada, amb mitjans mecànics i compactació del 95 % PM amb terres procedents de l'excavació. (aigües pluvials)						
			Uts.	Llargada	Amplada	Alçada	Parcial	Subtotal
		instal.lació pluvials	1	20,000	0,800		16,000	
							16,000	16,000
							Total m2	16,000
6.3	M3	Rebliment i piconatge de rasa d'amplària més de 1.5 i fins a 2 m, amb material tolerable, en tongades de gruix fins a 25 cm, utilitzant corró vibratori per a compactar, amb compactació del 95 % PM. (aigües pluvials).						
			Uts.	Llargada	Amplada	Alçada	Parcial	Subtotal
		instal.lació pluvials	1	20,000	0,800	1,500	24,000	
		Entorn pous	2	3,000	0,400	3,500	8,400	
							32,400	32,400
							Total m3	32,400
6.4	M	Claveguera amb tub de paret estructurada, amb paret interna llisa i externa corrugada, de polietilè HDPE, tipus B, àrea aplicació U, de diàmetre nominal exterior 315 mm, de rigidesa anular SN 8 kN/m2, segons la norma UNE-EN 13476-3, unió de maniguets, amb grau de dificultat mitja i col·locat al fons de la rasa						
			Uts.	Llargada	Amplada	Alçada	Parcial	Subtotal
		instal.lació pluvials	1	20,000			20,000	
							20,000	20,000
							Total m	20,000
6.5	M	Recobriments protector exterior per a clavegueres de tub de formigó de diàmetre 30 cm, amb 15 cm de formigó HM-20/P/20/I						
			Uts.	Llargada	Amplada	Alçada	Parcial	Subtotal
		instal.lació pluvials	1	20,000			20,000	
							20,000	20,000
							Total m	20,000
6.6	U	Formació de pou de ressalt de fàbrica de maó ceràmic massís de 1 peu d'espessor, de 0,80 m de diàmetre interior i de 3 m d'altura útil interior, format per: solera de 25 cm de gruix de formigó armat HA-30/B/20/IIb+Qb lleugerament armada amb malla electrosoldada ME 20x20 Ø 8-8 B 500 T 6x2,20 UNE-EN 10080 disposat; desviament interior en el col·lector d'entrada mitjançant canonada de PVC de 200 mm de diàmetre; pou cilíndric i con asimètric en coronació de 0,50 m d'altura, construïts tots dos amb fàbrica de maó ceràmic massís de 29x14x5 cm, rebut amb morter de ciment, industrial, M-5, de 1 cm d'espessor, adreçat i brunyiment per l'interior amb morter de ciment, industrial, amb additiu hidròfug, M-15 formant arestes i cantonades a mitja canya i llosa al voltant de la boca del con de 150x150 cm i 20 cm de gruix de formigó en massa HM-30/B/20/I+Qb; amb tancament de tapa circular amb bloqueig i marc de fosa classe D-400 segons UNE-EN 124, instal·lat en calçades de carrers, incloent les per vianants, o zones d'aparcament per a tot tipus de vehicles. Inclús formigó en massa HM-30/B/20/I+Qb per a formació de canal en el fons del pou i d'el brocal asimètric en la coronació del pou i morter per a segellat de junts.						
			Uts.	Llargada	Amplada	Alçada	Parcial	Subtotal

Pressupost parcial nº 6 PLUVIALS

Nº	U	Descripció	Amidament	
Pou 2	1		1,000	
			1,000	1,000
Total U				1,000

6.7 U Formació de pou de ressalt de fàbrica de maó ceràmic massís de 1 peu d'espessor, de 0,80 m de diàmetre interior i de 2 m d'altura útil interior, format per: solera de 25 cm de gruix de formigó armat HA-30/B/20/IIb+Qb lleugerament armada amb malla electrosoldada ME 20x20 Ø 8-8 B 500 T 6x2,20 UNE-EN 10080 disposat; desviament interior en el col·lector d'entrada mitjançant canonada de PVC de 200 mm de diàmetre; pou cilíndric i con asimètric en coronació de 0,50 m d'altura, construïts tots dos amb fàbrica de maó ceràmic massís de 29x14x5 cm, rebut amb morter de ciment, industrial, M-5, de 1 cm d'espessor, adreçat i brunyiment per l'interior amb morter de ciment, industrial, amb additiu hidròfug, M-15 formant arestes i cantonades a mitja canya i llosa al voltant de la boca del con de 150x150 cm i 20 cm de gruix de formigó en massa HM-30/B/20/I+Qb; amb tancament de tapa circular amb bloqueig i marc de fosa classe D-400 segons UNE-EN 124, instal·lat en calçades de carrers, incloent les per vianants, o zones d'aparcament per a tot tipus de vehicles. Inclús formigó en massa HM-30/B/20/I+Qb per a formació de canal en el fons del pou i d'el brocal asimètric en la coronació del pou i morter per a segellat de junts.

Inclou: Replanteig. Col·locació de la malla electrosoldada. Abocat i compactació del formigó en formació de solera. Formació de mur de fàbrica. Adreçat i brunyiment per l'interior amb morter de ciment, arrodonint angles. Formació del canal en el fons del pou. Connexionat dels col·lectors al pou. Col·locació de la canonada per a desviament interior. Segellat de junts. Col·locació dels pates. Abocat i compactació del formigó per formació de la llosa al voltant de la boca del con. Col·locació de marc, tapa de registre i accessoris. Comprovació del seu correcte funcionament. Realització de proves de servei.

Criteri d'amidament de projecte: Nombre d'unitats previstes, segons documentació gràfica de Projecte.

Criteri de mesura d'obra: Es mesurarà el nombre d'unitats realment executades segons especificacions de Projecte.

Criteri de valoració econòmica: El preu no inclou l'excavació ni el replé del extradós.

	Uts.	Llargada	Amplada	Alçada	Parcial	Subtotal
Pou 1	1				1,000	
					1,000	1,000
Total U						1,000

6.8 U Embornal per a recollida de les aigües pluvials de paret de gero i amb reixa extraïble de fosa de 1,5m d'altura lliure.

	Uts.	Llargada	Amplada	Alçada	Parcial	Subtotal
Embornal pluvials (Pou 1)	1				1,000	
					1,000	1,000
Total U						1,000

6.9 M2 Paviment de formigó amb fibres HAF-30/A-2,5-2/F/12-60/I+F, de 15 cm de gruix, de consistència fluïda i un contingut en fibres d'acer entre 20 i 25 kg/m3, grandària màxima del granulat 12 mm, escampat des de camió, estesa i vibratge mecànic.

	Uts.	Llargada	Amplada	Alçada	Parcial	Subtotal
Rasa fins embornal existent	1	6,000	0,600		3,600	
					3,600	3,600
Total m2						3,600

Arquitecte

Jordi Mercadé Virgili

PRESSUPOST

Annex de justificació de preus

Num.	Codi	U	Descripció	Total
1	E2A11000	m3	Subministrament i col.locació d'arena per protecció de la canonada fins 10 cm per damunt de la generatriu superior de la canalització.	
	B03D1000	1,000 m3	sorra	8,360
	A0140000	1,020 h	Manobre	21,880
		3,000 %	Costos indirectes	30,680
			Total per m3	31,60
			Són TRENTA-U EUROS AMB SEIXANTA CÈNTIMS per m3.	
2	E3Z112P1	m2	Capa de neteja i anivellament de 10 cm de gruix de formigó HL-150/P/20 de consistència plàstica i grandària màxima del granulat 20 mm, abocat des de camió	
	A0122000	0,075 h	Oficial 1a paleta	26,980
	A0140000	0,150 h	Manobre	21,880
	B06NLA2C	0,105 m3	Formigó neteja HL-150/P/20	57,400
	A%AUX001	1,500 %	Despeses auxiliars mà d'obra	5,300
		3,000 %	Costos indirectes	11,410
			Total per m2	11,75
			Són ONZE EUROS AMB SETANTA-CINC CÈNTIMS per m2.	
3	E4E26811	m2	Paret estructural per a revestir, de 30 cm de gruix, de bloc de morter de ciment foradat, R-6, de 400x200x300 mm, categoria I segons norma UNE-EN 771-3, col.locat amb morter de ciment CEM I, de dosificació 1:3 (15 N/mm2), amb additiu inclusor aire/plastificant i amb una resistència a compressió de la paret de 3 N/mm2, amb armat d'acer B 500 SD amb degell de qualitat CIETSID i formigonat amb formigó HA-25/P/10/I col.locat manualment. Inclòs tubs de PVC per la sortida d'aigua de la part posterior del mur.	
	A0122000	0,520 h	Oficial 1a paleta	26,980
	A0140000	0,260 h	Manobre	21,880
	E4EZ3000	12,600 kg	Acer b/corruq.obra B500S p/arm.paret bloc mort.	1,010
	B0E244W1	13,125 u	Bloc foradat morter ciment, llis 400x300x200mm, p/revest.	1,230
	D0718911	0,025 m3	Mortor ciment pòrtland CEM I+sorra+inclus.aire/plastific ant	98,570
	E4EZ72C4	0,200 m3	450kg/m3, 1:3, 15N/mm2, elab. Formigó p/fàb.blocs mort.cim., HA-25/P/10/I, col.manual.	128,360
	A%AUX001	3,000 %	Despeses auxiliars mà d'obra	19,720
		3,000 %	Costos indirectes	77,310
			Total per m2	79,63
			Són SETANTA-NOU EUROS AMB SEIXANTA-TRES CÈNTIMS per m2.	

Num.	Codi	U	Descripció		Total
4	E81135K2	m2	Arrebossat reglejat sobre parament vertical exterior, a 3,00 m d'alçària, com a màxim, amb morter mixt 1:2:10, remolinat amb àrid i ciment blanc per assolir color terrós.		
	A0122000	0,600 h	Oficial 1a paleta	26,980	16,19
	A0140000	0,300 h	Manobre	21,880	6,56
	D070A4D1	0,019 m3	Morter mixt ciment pòrtland+fill.calc. CEM II/B-L,calç,sorra ,200kg/m3 ciment,1:2:10,2,5N/mm2,elab.a obra,	160,080	3,04
	A%AUX001	2,500 %	Despeses auxiliars mà d'obra	22,750	0,57
		3,000 %	Costos indirectes	26,360	0,790
			Total per m2		27,15
			Són VINT-I-SET EUROS AMB QUINZE CÈNTIMS per m2.		
5	E82ACD3K	ml	Enrajolat de faixa horitzontal exterior a una alçària <= 3 m amb rajola de gres extruït sense esmaltar ni polir, grup AI/AIIa (UNE-EN 14411), preu superior, de 16 a 25 peces/m2, col·locades amb adhesiu per a rajola ceràmica C2 (UNE-EN 12004) i rejuntat amb beurada CG2 (UNE-EN 13888)		
	A0127000	0,585 h	Oficial 1a col·locador	18,610	10,89
	A0140000	0,200 h	Manobre	21,880	4,38
	B05A2203	0,705 kg	Beurada p/ceràmica CG2 (UNE-EN 13888),color	0,820	0,58
	B0711020	4,903 kg	Adhesiu cimentós C2 (UNE-EN 12004)	0,630	3,09
	B0FG5171	0,400 m2	Rajola gres extruït s/esmalt.-polir,rectang/quadr . 16-25 peces/m2,preu sup.	19,650	7,86
	A%AUX001	2,500 %	Despeses auxiliars mà d'obra	15,270	0,38
		3,000 %	Costos indirectes	27,180	0,820
			Total per ml		28,00
			Són VINT-I-VUIT EUROS per ml.		
6	E898D240	m2	Pintat de parament vertical exterior de ciment, amb pintura plàstica amb acabat llis, amb una capa de fons, diluïda, i dues d'acabat		
	A012D000	0,200 h	Oficial 1a pintor	18,610	3,72
	A013D000	0,010 h	Ajudant pintor	17,350	0,17
	B89ZPE00	0,551 kg	Pintura plàstica,p/ext.	5,570	3,07
	A%AUX001	1,500 %	Despeses auxiliars mà d'obra	3,890	0,06
		3,000 %	Costos indirectes	7,020	0,210
			Total per m2		7,23
			Són SET EUROS AMB VINT-I-TRES CÈNTIMS per m2.		
7	E89BAAJ0	m2	Pintat de barana de tub diam. 43mm i muntants cada 1m , amb esmalt martelé, amb dues capes d'imprimació antioxidant i 2 d'acabat		
	A012D000	0,120 h	Oficial 1a pintor	18,610	2,23
	A013D000	0,050 h	Ajudant pintor	17,350	0,87
	B89Z9000	0,150 kg	Esmalt martelé	20,960	3,14
	B8ZAA000	0,100 kg	Imprimació antioxidant	11,410	1,14
	A%AUX001	1,500 %	Despeses auxiliars mà d'obra	3,100	0,05
		3,000 %	Costos indirectes	7,430	0,220
			Total per m2		7,65
			Són SET EUROS AMB SEIXANTA-CINC CÈNTIMS per m2.		

Num.	Codi	U	Descripció	Total	
8	E921201F	m3	Subbase de tot-u artificial, amb estesa i piconatge del material al 95 % del PM		
	A0140000	0,060 h	Manobre	21,880	1,31
	B0111000	0,050 m3	Aigua	1,670	0,08
	B0372000	1,150 m3	Tot-u art.	16,380	18,84
	C1331100	0,035 h	Motoanivelladora petita	75,000	2,63
	C13350C0	0,030 h	Corró vibratori autopropulsat,12-14t	72,000	2,16
	C1502E00	0,025 h	Camió cisterna 8m3	41,730	1,04
	A%AUX001	1,500 %	Despeses auxiliars mà d'obra	1,310	0,02
		3,000 %	Costos indirectes	26,080	0,780
			Total per m3		26,86
			Són VINT-I-SIS EUROS AMB VUITANTA-SIS CÈNTIMS per m3.		
9	E93628D0	m2	Solera de formigó HA-25/B/20/I, de consistència tova i grandària màxima del granulat 20 mm, de gruix 25 cm, abocat amb bomba		
	A0122000	0,110 h	Oficial 1a paleta	26,980	2,97
	A0140000	0,220 h	Manobre	21,880	4,81
	B065910B	0,258 m3	Formigó HA-25/B/20/I, >=250kg/m3 ciment	65,290	16,84
	C1701100	0,110 h	Camió bomba formigonar	155,180	17,07
	A%AUX001	1,500 %	Despeses auxiliars mà d'obra	7,780	0,12
		3,000 %	Costos indirectes	41,810	1,250
			Total per m2		43,06
			Són QUARANTA-TRES EUROS AMB SIS CÈNTIMS per m2.		
10	E9VZ1211	m	Formació d'esglaó amb formigó HM-20/P/10/I de consistència plàstica, grandària màxima del granulat 10 mm, amb >= 200 kg/m3 de ciment, apte per a classe d'exposició I		
	A0122000	0,480 h	Oficial 1a paleta	26,980	12,95
	A0140000	0,480 h	Manobre	21,880	10,50
	B05B1001	1,000 kg	Ciment ràpid CNR4,sacs	0,140	0,14
	B064100C	0,027 m3	Formigó HM-20/P/10/I, >=200kg/m3 ciment	59,860	1,62
	B0A31000	0,300 kg	Clau acer	1,340	0,40
	A%AUX001	1,500 %	Despeses auxiliars mà d'obra	23,450	0,35
		3,000 %	Costos indirectes	25,960	0,780
			Total per m		26,74
			Són VINT-I-SIS EUROS AMB SETANTA-QUATRE CÈNTIMS per m.		

Num.	Codi	U	Descripció		Total
11	EMB	U	Embornal per a recollida de les aigües pluvials de paret de gero i amb reixa extraïble de fosa de 1,5m d'altura lliure.		
	FDB17660	1,000 u	Solera form.HM-20/P/20/I g=20cm,planta 1,2x1,2m	31,280	31,28
	FD5ZJJJ4	3,000 u	Bastiment+reixa practic.,p/embor.,fosa grisa,800x364x50mm,pes=52kg,col.morter	85,250	255,75
	FDDZS005	5,000 u	Graó p/pou registre polipropilè armat,250x350x250mm,col.morte r 1:6	19,160	95,80
	FDD33524	1,500 m	Paret per a pou rectangular de 70x150 cm, de 14 cm de gruix de maó calat, arrebossada i lliscada per dins amb morter ciment 1:6	215,780	323,67
		3,000 %	Costos indirectes	706,500	21,200
			Total per U		727,70
			Són SET-CENTS VINT-I-SET EUROS AMB SETANTA CÈNTIMS per U.		
12	F2131223	m3	Enderroc de fonament de formigó en massa, amb compressor i càrrega manual i mecànica de runa sobre camió		
	A0140000	0,500 h	Manobre	21,880	10,94
	A0150000	1,000 h	Manobre especialista	21,000	21,00
	C1101200	0,500 h	Compressor+dos martells pneumàtics	15,600	7,80
	C1313330	0,121 h	Retroexcavadora s/pneumàtics 8-10t	50,000	6,05
	A%AUX001	1,500 %	Despeses auxiliars mà d'obra	31,940	0,48
		3,000 %	Costos indirectes	46,270	1,390
			Total per m3		47,66
			Són QUARANTA-SET EUROS AMB SEIXANTA-SIS CÈNTIMS per m3.		
13	F2194AJ1	m2	Demolició de paviment de formigó, de fins a 20 cm de gruix i fins a 0,6 m d'amplària, amb compressor i càrrega sobre camió		
	A0150000	0,466 h	Manobre especialista	21,000	9,79
	C1101200	0,157 h	Compressor+dos martells pneumàtics	15,600	2,45
	C1313330	0,054 h	Retroexcavadora s/pneumàtics 8-10t	50,000	2,70
	A%AUX001	1,500 %	Despeses auxiliars mà d'obra	9,790	0,15
		3,000 %	Costos indirectes	15,090	0,450
			Total per m2		15,54
			Són QUINZE EUROS AMB CINQUANTA-QUATRE CÈNTIMS per m2.		

Num.	Codi	U	Descripció		Total	
14	F21R1165	u	Tala controlada directa d'arbre < 6 m d'alçària, arrencant la soca, aplec de la brossa generada i càrrega sobre camió grua amb pinça, i transport de la mateixa a planta de compostatge (no més lluny de 20 km)			
	A012P000		0,260 h	Oficial 1a jardiner	28,010	7,28
	A013P000		0,260 h	Ajudant jardiner	24,860	6,46
	B2RA9SB0		0,100 t	Deposició controlada planta compost.,residus vegetals nets no especials,0,5t/m3,LER 200201	45,000	4,50
	B2RA9TD0		0,320 t	Deposició controlada planta compost.,residus troncs i soques no especials,0,9t/m3,LER 200201	85,000	27,20
	C1503000		0,770 h	Camió grua	44,620	34,36
	CR11B700		0,750 h	Tractor 100CV,braç desbros.	45,590	34,19
	CRE23000		0,260 h	Motoserra	3,140	0,82
	A%AUX001		1,500 %	Despeses auxiliars mà d'obra	13,740	0,21
			3,000 %	Costos indirectes	115,020	3,450
Total per u						118,47

Són CENT DIVUIT EUROS AMB QUARANTA-SET CÈNTIMS per u.

15	F221D8A6	m3	Excavació per a caixa de paviment en roca de resistència a la compressió mitja (25 a 50 MPa), realitzada amb pala excavadora amb martell trencador i càrrega indirecta sobre camió			
	C1102341		0,212 h	Pala excavadora giratoria s/pneumàtics 15-20t,+martell trenc.	94,790	20,10
	C1311440		0,063 h	Pala carregadora s/pneumàtics 15-20t	87,040	5,48
			3,000 %	Costos indirectes	25,580	0,770
Total per m3						26,35

Són VINT-I-SIS EUROS AMB TRENTA-CINC CÈNTIMS per m3.

16	F222282A	m3	Excavació de rasa i pou de fins a 4 m de fondària, en roca de resistència a la compressió mitja (25 a 50 MPa), realitzada amb retroexcavadora amb martell trencador i càrrega mecànica sobre camió			
	C1103331		0,500 h	Retroexcavadora s/pneumàtics 8-10t,+martell trenc.	69,380	34,69
	C1313330		0,220 h	Retroexcavadora s/pneumàtics 8-10t	50,000	11,00
			3,000 %	Costos indirectes	45,690	1,370
Total per m3						47,06

Són QUARANTA-SET EUROS AMB SIS CÈNTIMS per m3.

Num.	Codi	U	Descripció		Total	
17	F228F10F	m3	Rebliment i piconatge de rasa d'amplària més de 1.5 i fins a 2 m, amb material tolerable, en tongades de gruix fins a 25 cm, utilitzant corró vibratori per a compactar, amb compactació del 95 % PM. (aigües pluvials).			
	C1335080		0,070 h	Corró vibratori autopropulsat,8-10t	72,000	5,04
	C1315020		0,100 h	Retroexcavadora mitjana	69,000	6,90
			3,000 %	Costos indirectes	11,940	0,360
				Total per m3		12,30
			Són DOTZE EUROS AMB TRENTA CÈNTIMS per m3.			
18	F2R45039	m3	Càrrega amb mitjans mecànics i transport de terres a instal·lació autoritzada de gestió de residus, amb camió de 7 t, amb un recorregut de més de 10 i fins a 15 km			
	C1311440		0,022 h	Pala carregadora s/pneumàtics 15-20t	87,040	1,91
	C1501700		0,216 h	Camió transp.7 t	31,640	6,83
			3,000 %	Costos indirectes	8,740	0,260
				Total per m3		9,00
			Són NOU EUROS per m3.			
19	F2R641E0	m3	Càrrega amb mitjans manuals i transport de residus inerts o no especials a instal·lació autoritzada de gestió de residus, amb contenidor de 5 m3 de capacitat			
	A0140000		0,750 h	Manobre	21,880	16,41
	C1RA2500		1,000 m3	Subministr.contenidor metàl·lic,5m3 +recollida residus inerts o no especials	22,610	22,61
	A%AUX001		1,000 %	Despeses auxiliars mà d'obra	16,410	0,16
			3,000 %	Costos indirectes	39,180	1,180
				Total per m3		40,36
			Són QUARANTA EUROS AMB TRENTA-SIS CÈNTIMS per m3.			
20	F31522G1	m3	Formigó per a rases i pous de fonaments, HA-25/P/20/IIa, de consistència plàstica i grandària màxima del granulat 20 mm, abocat des de camió o amb mitjans manuals			
	F31B4000		42,000 kg	Arm.rases i pous AP500SD barres corrug.	1,080	45,36
	A0140000		0,250 h	Manobre	21,880	5,47
	B065960C		1,100 m3	Formigó HA-25/P/20/IIa,>=275kg/m3 ciment	65,800	72,38
	A%AUX001		1,500 %	Despeses auxiliars mà d'obra	5,470	0,08
			3,000 %	Costos indirectes	123,290	3,700
				Total per m3		126,99
			Són CENT VINT-I-SIS EUROS AMB NORANTA-NOU CÈNTIMS per m3.			

Num.	Codi	U	Descripció		Total
21	F9F5A221	m2	Paviment de pedra de la zona, col.locat a l'estesa amb sorra-ciment de 200 kg/m3 de ciment pòrtland i beurada de color amb ciment blanc de ram de paleta.		
	A012N000	0,750 h	Oficial 1a d'obra pública	26,980	20,24
	A0140000	0,380 h	Manobre	21,880	8,31
	A0150000	0,020 h	Manobre especialista	21,000	0,42
	B0312500	0,076 t	Sorra pedra granit. 0-3,5 mm	14,670	1,11
	B9F1N200	1,020 m2	Pedra de la zona	36,500	37,23
	D0391311	0,031 m3	Sorra-ciment s/addit.,200kg/m3	66,850	2,07
	A%AUX0010150	1,500 %	Despeses auxiliars mà d'obra	28,970	0,43
		3,000 %	Costos indirectes	69,810	2,090
Total per m2					71,90
Són SETANTA-U EUROS AMB NORANTA CÈNTIMS per m2.					
22	F9G4F542	m2	Paviment de formigó amb fibres HAF-30/A-2,5-2/F/12-60/I+F, de 15 cm de gruix, de consistència fluïda i un contingut en fibres d'acer entre 20 i 25 kg/m3, grandària màxima del granulat 12 mm, escampat des de camió, estesa i vibratge mecànic.		
	A012N000	0,154 h	Oficial 1a d'obra pública	26,980	4,15
	A0140000	0,153 h	Manobre	21,880	3,35
	B06QC45A	0,200 m3	Formigó amb fibres HAF-30/A-2,5-2/F/12-60/I+F,20-25kg/m3 f.acer	131,102	26,22
	C1709A00	0,010 h	Estenedora p/paviment formigó	120,041	1,20
	A%AUX001	1,500 %	Despeses auxiliars mà d'obra	7,500	0,11
		3,000 %	Costos indirectes	35,030	1,050
Total per m2					36,08
Són TRENTA-SIS EUROS AMB VUIT CÈNTIMS per m2.					
23	FB121AAM	m	Barana d'acer, amb tub de diam. 43mm, muntants cada 100 cm i , de 50 cm d'alçària, fixada mecànicament a l'obra amb tac d'acer, volandera i femella		
	A012F000	0,300 h	Oficial 1a manyà	18,910	5,67
	A013F000	0,200 h	Ajudant manyà	17,420	3,48
	B0A62F90	2,000 u	Tac acer D=10mm,carg./voland./fem.	0,940	1,88
	BB121AA0	1,000 m	Barana d'acer, amb passamà de diam. 43mm, muntants cada 100 cm , de 50 cm de d'alçària	53,000	53,00
	A%AUX001	2,500 %	Despeses auxiliars mà d'obra	9,150	0,23
		3,000 %	Costos indirectes	64,260	1,930
Total per m					66,19
Són SEIXANTA-SIS EUROS AMB DINOU CÈNTIMS per m.					

Num.	Codi	U	Descripció		Total	
24	FD7JJ186	m	Claveguera amb tub de paret estructurada, amb paret interna llisa i externa corrugada, de polietilè HDPE, tipus B, àrea aplicació U, de diàmetre nominal exterior 315 mm, de rigidesa anular SN 8 kN/m ² , segons la norma UNE-EN 13476-3, unió de maniguets, amb grau de dificultat mitja i col·locat al fons de la rasa			
	A012M000		0,210 h	Oficial 1a muntador	26,000	5,46
	A013M000		0,210 h	Ajudant muntador	17,350	3,64
	BD7JJ180		1,020 m	Tub intern.llisa/extern.corrugada, polietilè HDPE, B, U, DN=315mm, SN8kN/m ² , UN E-EN 13476-3	15,270	15,58
	A%AUX001		1,500 %	Despeses auxiliars mà d'obra	9,100	0,14
			3,000 %	Costos indirectes	24,820	0,740
Total per m						25,56
Són VINT-I-CINC EUROS AMB CINQUANTA-SIS CÈNTIMS per m.						
25	FD957470	m	Recobrint protector exterior per a clavegueres de tub de formigó de diàmetre 30 cm, amb 15 cm de formigó HM-20/P/20/I			
	A012N000		0,150 h	Oficial 1a d'obra pública	26,980	4,05
	A0140000		0,150 h	Manobre	21,880	3,28
	B064300C		0,200 m ³	Formigó HM-20/P/20/I, >=200kg/m ³ ciment	59,550	11,91
	A%AUX001		1,500 %	Despeses auxiliars mà d'obra	7,330	0,11
			3,000 %	Costos indirectes	19,350	0,580
Total per m						19,93
Són DINOU EUROS AMB NORANTA-TRES CÈNTIMS per m.						
26	G2243011	m ²	Repàs i piconatge d'esplanada, amb mitjans mecànics i compactació del 95 % PM amb terres procedents de l'excavació. (aigües pluvials)			
	C13350C0		0,020 h	Corró vibratori autopropulsat, 12-14t	72,000	1,44
	C1331100		0,016 h	Motoanivelladora petita	75,000	1,20
			3,000 %	Costos indirectes	2,640	0,080
Total per m ²						2,72
Són DOS EUROS AMB SETANTA-DOS CÈNTIMS per m ² .						
27	J060760A	u	Mostreig, realització de con d'Abrams, elaboració de les provetes, cura, recapçament i assaig a compressió d'una sèrie de tres provetes cilíndriques de 15x30 cm, segons la norma UNE-EN 12350-1, UNE-EN 12350-2, UNE-EN 12390-1, UNE-EN 12390-2, UNE-EN 12390-3			
	BV21760A		1,000 u	Mostreig+Abrams+recapç+compr., 3prov.cil.15x30cm	82,850	82,85
			3,000 %	Costos indirectes	82,850	2,490
Total per u						85,34
Són VUITANTA-CINC EUROS AMB TRENTA-QUATRE CÈNTIMS per u.						

Num.	Codi	U	Descripció		Total	
28	K2135343	m3	Enderroc de mur de contenció de formigó armat, a mà i amb compressor i càrrega manual i mecànica de runa sobre camió			
	A0125000		1,200 h	Oficial 1a soldador	18,920	22,70
	A0140000		2,000 h	Manobre	21,880	43,76
	A0150000		3,000 h	Manobre especialista	21,000	63,00
	C1101200		1,500 h	Compressor+dos martells pneumàtics	15,600	23,40
	C1313330		0,110 h	Retroexcavadora s/pneumàtics 8-10t	50,000	5,50
	C200S000		1,200 h	Equip tall oxiacetilènic	6,990	8,39
	A%AUX001		1,500 %	Despeses auxiliars mà d'obra	129,460	1,94
			3,000 %	Costos indirectes	168,690	5,060
Total per m3						173,75

Són CENT SETANTA-TRES EUROS AMB SETANTA-CINC CÈNTIMS per m3.

29	SEGURETAT...	UT	Valoracio de l'estudi de seguretat i salut per a complir la normativa vigent. Repercussió d'amortització material col·lectiu i personal, adequat a l'obra: farmaciola, cascs, guants, cinturons, etc. etc. i el cost d'elements especials de protecció col·lectiva: lones, xarxes, baranes, etc. etc., segons pla de seguretat i salut realitzat pel constructor i acceptat per la DT.			
				Sense descomposició	485,437	485,437
			3,000 %	Costos indirectes	485,437	14,563
Total per UT						500,00

Són CINC-CENTS EUROS per UT.

Num.	Codi	U	Descripció	Total	
30	UAP020	U	<p>Formació de pou de ressalt de fàbrica de maó ceràmic massís de 1 peu d'espessor, de 0,80 m de diàmetre interior i de 3 m d'altura útil interior, format per: solera de 25 cm de gruix de formigó armat HA-30/B/20/IIB+Qb lleugerament armada amb malla electrosoldada ME 20x20 Ø 8-8 B 500 T 6x2,20 UNE-EN 10080 disposat; desviament interior en el col·lector d'entrada mitjançant canonada de PVC de 200 mm de diàmetre; pou cilíndric i con asimètric en coronació de 0,50 m d'altura, construïts tots dos amb fàbrica de maó ceràmic massís de 29x14x5 cm, rebut amb morter de ciment, industrial, M-5, de 1 cm d'espessor, adreçat i brunyiment per l'interior amb morter de ciment, industrial, amb additiu hidròfug, M-15 formant arestes i cantonades a mitja canya i llosa al voltant de la boca del con de 150x150 cm i 20 cm de gruix de formigó en massa HM-30/B/20/I+Qb; amb tancament de tapa circular amb bloqueig i marc de fosa classe D-400 segons UNE-EN 124, instal·lat en calçades de carrers, incloent les per vianants, o zones d'aparcament per a tot tipus de vehicles. Inclús formigó en massa HM-30/B/20/I+Qb per a formació de canal en el fons del pou i d'el brocal asimètric en la coronació del pou i morter per a segellat de junts.</p> <p>Inclou: Replanteig. Col·locació de la malla electrosoldada. Abocat i compactació del formigó en formació de solera. Formació de mur de fàbrica. Adreçat i brunyiment per l'interior amb morter de ciment, arrodonint angles. Formació del canal en el fons del pou. Connexionat dels col·lectors al pou. Col·locació de la canonada per a desviament interior. Segellat de junts. Col·locació dels pates. Abocat i compactació del formigó per formació de la llosa al voltant de la boca del con. Col·locació de marc, tapa de registre i accessoris. Comprovació del seu correcte funcionament. Realització de proves de servei.</p> <p>Criteri d'amidament de projecte: Nombre d'unitats previstes, segons documentació gràfica de Projecte.</p> <p>Criteri de mesura d'obra: Es mesurarà el nombre d'unitats realment executades segons especificacions de Projecte.</p> <p>Criteri de valoració econòmica: El preu no inclou l'excavació ni el replé del extradós.</p>		
	mt10haf010psc	0,507 m³	Formigó HA-30/B/20/IIB+Qb, fabricat en central, amb ciment SR.	93,360	47,33
	mt07ame010n	1,690 m²	Malla electrosoldada ME 20x20 Ø 8-8 B 500 T 6x2,20 UNE-EN 10080.	3,230	5,46
	mt10hmf010kn	0,760 m³	Formigó HM-30/B/20/I+Qb, fabricat en central, amb ciment SR.	89,150	67,75
	mt04lmb010a	914,000 U	Maó ceràmic massís d'elaboració mecànica per revestir, 29x14x5 cm, segons UNE-EN 771-1.	0,290	265,06
	mt08aaa010a	0,300 m³	Aigua.	1,500	0,45

Num.	Codi	U	Descripció		Total
	mt09mif010ca	1,375 t	Mortor industrial per a obra de paleta, de ciment, color gris, categoria M-5 (resistència a compressió 5 N/mm ²), subministrat en sacs, segons UNE-EN 998-2.	32,250	44,34
	mt36tie010ig	2,300 m	Tub de PVC, sèrie B, de 200 mm de diàmetre i 3,9 mm de gruix, amb extrem atrompetat, segons UNE-EN 1329-1, amb el preu incrementat el 30% en concepte d'accessoris i peces especials.	15,590	35,86
	mt10hmf010Mp	0,151 m ³	Formigó HM-20/P/20/I, fabricat en central.	60,630	9,16
	mt46tpr010q	1,000 U	Tapa circular amb bloqueig mitjançant tres pestanyes i marc de foneria dúctil de 850 mm de diàmetre exterior i 100 mm d'altura, pas lliure de 600 mm, per pou, classe D-400 segons UNE-EN 124. Tapa revestida amb pintura bituminosa i marc proveït de junt d'insonorització de polietilè i dispositiu antirobatori.	85,000	85,00
	mt46phm050	9,000 U	Pate de polipropilè conformat en U, per pou, de 330x160 mm, secció transversal de D=25 mm, segons UNE-EN 1917.	4,650	41,85
	mo041	16,524 h	Oficial 1 ^a construcció d'obra civil.	23,780	392,94
	mo087	13,517 h	Ajudant construcció d'obra civil.	21,140	285,75
	%	2,000 %	Costos directes complementaris	1.280,950	25,62
	mt09mif010la	0,283 t	Mortor industrial per a obra de paleta, de ciment, color gris, amb additiu hidròfug, categoria M-15 (resistència a compressió 15 N/mm ²), subministrat en sacs, segons UNE-EN 998-2.	39,800	11,26
		3,000 %	Costos indirectes	1.317,830	39,530
Total per U					1.357,36

Són MIL TRES-CENTS CINQUANTA-SET EUROS AMB TRENTA-SIS CÈNTIMS per U.

Num.	Codi	U	Descripció	Total	
31	UAP021	U	<p>Formació de pou de ressalt de fàbrica de maó ceràmic massís de 1 peu d'espessor, de 0,80 m de diàmetre interior i de 2 m d'altura útil interior, format per: solera de 25 cm de gruix de formigó armat HA-30/B/20/IIB+Qb lleugerament armada amb malla electrosoldada ME 20x20 Ø 8-8 B 500 T 6x2,20 UNE-EN 10080 disposat; desviament interior en el col·lector d'entrada mitjançant canonada de PVC de 200 mm de diàmetre; pou cilíndric i con asimètric en coronació de 0,50 m d'altura, construïts tots dos amb fàbrica de maó ceràmic massís de 29x14x5 cm, rebut amb morter de ciment, industrial, M-5, de 1 cm d'espessor, adreçat i brunyiment per l'interior amb morter de ciment, industrial, amb additiu hidròfug, M-15 formant arestes i cantonades a mitja canya i llosa al voltant de la boca del con de 150x150 cm i 20 cm de gruix de formigó en massa HM-30/B/20/I+Qb; amb tancament de tapa circular amb bloqueig i marc de fosa classe D-400 segons UNE-EN 124, instal·lat en calçades de carrers, incloent les per vianants, o zones d'aparcament per a tot tipus de vehicles. Inclús formigó en massa HM-30/B/20/I+Qb per a formació de canal en el fons del pou i d'el brocal asimètric en la coronació del pou i morter per a segellat de junts.</p> <p>Inclou: Replanteig. Col·locació de la malla electrosoldada. Abocat i compactació del formigó en formació de solera. Formació de mur de fàbrica. Adreçat i brunyiment per l'interior amb morter de ciment, arrodonint angles. Formació del canal en el fons del pou. Connexionat dels col·lectors al pou. Col·locació de la canonada per a desviament interior. Segellat de junts. Col·locació dels pates. Abocat i compactació del formigó per formació de la llosa al voltant de la boca del con. Col·locació de marc, tapa de registre i accessoris. Comprovació del seu correcte funcionament. Realització de proves de servei.</p> <p>Criteri d'amidament de projecte: Nombre d'unitats previstes, segons documentació gràfica de Projecte.</p> <p>Criteri de mesura d'obra: Es mesurarà el nombre d'unitats realment executades segons especificacions de Projecte.</p> <p>Criteri de valoració econòmica: El preu no inclou l'excavació ni el replé del extradós.</p>		
	mt10haf010psc	0,507 m³	Formigó HA-30/B/20/IIB+Qb, fabricat en central, amb ciment SR.	93,360	47,33
	mt07ame010n	1,690 m²	Malla electrosoldada ME 20x20 Ø 8-8 B 500 T 6x2,20 UNE-EN 10080.	3,230	5,46
	mt10hmf010kn	0,560 m³	Formigó HM-30/B/20/I+Qb, fabricat en central, amb ciment SR.	89,150	49,92
	mt04lmb010a	610,000 U	Maó ceràmic massís d'elaboració mecànica per revestir, 29x14x5 cm, segons UNE-EN 771-1.	0,290	176,90
	mt08aaa010a	0,300 m³	Aigua.	1,500	0,45

Num.	Codi	U	Descripció		Total
	mt09mif010ca	1,000 t	Mortor industrial per a obra de paleta, de ciment, color gris, categoria M-5 (resistència a compressió 5 N/mm ²), subministrat en sacs, segons UNE-EN 998-2.	32,250	32,25
	mt36tie010ig	1,500 m	Tub de PVC, sèrie B, de 200 mm de diàmetre i 3,9 mm de gruix, amb extrem atrompetat, segons UNE-EN 1329-1, amb el preu incrementat el 30% en concepte d'accessoris i peces especials.	15,590	23,39
	mt10hmf010Mp	0,151 m ³	Formigó HM-20/P/20/I, fabricat en central.	60,630	9,16
	mt46tpr010q	1,000 U	Tapa circular amb bloqueig mitjançant tres pestanyes i marc de foneria dúctil de 850 mm de diàmetre exterior i 100 mm d'altura, pas lliure de 600 mm, per pou, classe D-400 segons UNE-EN 124. Tapa revestida amb pintura bituminosa i marc proveït de junt d'insonorització de polietilè i dispositiu antirobatori.	85,000	85,00
	mt46phm050	6,000 U	Pate de polipropilè conformat en U, per pou, de 330x160 mm, secció transversal de D=25 mm, segons UNE-EN 1917.	4,650	27,90
	mo041	14,524 h	Oficial 1 ^a construcció d'obra civil.	23,780	345,38
	mo087	12,517 h	Ajudant construcció d'obra civil.	21,140	264,61
	mt09mif010la	0,283 t	Mortor industrial per a obra de paleta, de ciment, color gris, amb additiu hidròfug, categoria M-15 (resistència a compressió 15 N/mm ²), subministrat en sacs, segons UNE-EN 998-2.	39,800	11,26
	%	2,000 %	Costos directes complementaris	1.079,010	21,58
		3,000 %	Costos indirectes	1.100,590	33,020
				Total per U	1.133,61

Són MIL CENT TRENTA-TRES EUROS AMB SEIXANTA-U CÈNTIMS per U.

Quadre de mà d'obra

Num. Codi	Denominació de la mà d'obra	Preu	Hores	Total
1 A012P000	Oficial la jardiner	28,010	0,260 h	7,28
2 A0122000	Oficial la paleta	26,980	73,832 h	1.992,08
3 A012N000	Oficial la d'obra pública	26,980	25,194 h	679,86
4 A012M000	Oficial la muntador	26,000	4,200 h	109,20
5 A013P000	Ajudant jardiner	24,860	0,260 h	6,46
6 mo041	Oficial 1ª construcció d'obra civil.	23,780	31,048 h	738,32
7 A0140000	Manobre	21,880	107,759 h	2.357,33
8 mo087	Ajudant construcció d'obra civil.	21,140	26,034 h	550,36
9 A0150000	Manobre especialista	21,000	17,511 h	367,73
10 A0125000	Oficial la soldador	18,920	1,440 h	27,24
11 A012F000	Oficial la manyà	18,910	8,700 h	164,43
12 A0127000	Oficial la col·locador	18,610	16,965 h	315,81
13 A0124000	Oficial la ferrallista	18,610	10,304 h	190,01
14 A012D000	Oficial la pintor	18,610	18,560 h	345,10
15 A013F000	Ajudant manyà	17,420	5,800 h	100,92
16 A013M000	Ajudant muntador	17,350	4,200 h	72,80
17 A013D000	Ajudant pintor	17,350	3,480 h	60,32
18 A0134000	Ajudant ferrallista	17,350	7,527 h	133,74
			Total mà d'obra:	8.218,99

Quadre de maquinària

Quadre de maquinària

Pàgina 1

Num. Codi	Denominació de la maquinària	Preu	Quantitat	Total
1 C1701100	Camió amb bomba de formigonar	155,180	2,112 h	327,74
2 C1709A00	Estenedora per a paviments de formigó	120,041	0,036 h	4,32
3 C1102341	Pala excavadora giratoria sobre pneumàtics de 15 a 20 t, amb martell trencador	94,790	4,749 h	450,24
4 C1311440	Pala carregadora sobre pneumàtics de 15 a 20 t	87,040	3,198 h	277,89
5 C1331100	Motoanivelladora petita	75,000	0,416 h	31,19
6 C13350C0	Corró vibratori autopropulsat, 12-14t	72,000	0,457 h	32,89
7 C1335080	Corró vibratori autopropulsat, de 8 a 10 t	72,000	2,268 h	163,30
8 C1103331	Retroexcavadora sobre pneumàtics de 8 a 10 t, amb martell trencador	69,380	20,040 h	1.390,38
9 C1315020	Retroexcavadora mitjana	69,000	3,240 h	223,56
10 C1313330	Retroexcavadora sobre pneumàtics de 8 a 10 t	50,000	10,233 h	511,65
11 CR11B700	Tractor de 73,5 kW (100 CV) de potència, amb braç desbrossador	45,590	0,750 h	34,19
12 C1503000	Camió grua	44,620	0,770 h	34,36
13 C1502E00	Camió cisterna de 8 m3	41,730	0,114 h	4,74
14 C1501700	Camió per a transport de 7 t	31,640	17,544 h	554,76
15 C1RA2500	Subministrament de contenidor metàl·lic de 5 m3 de capacitat i recollida amb residus inerts o no especials	22,610	14,196 m3	320,97
16 C1101200	Compressor amb dos martells pneumàtics	15,600	6,865 h	107,10
17 C200S000	Equip i elements auxiliars per a tall oxiacetilènic	6,990	1,440 h	10,07
18 CRE23000	Motoserra	3,140	0,260 h	0,82
19 C1705600	Formigonera de 165 l	1,730	2,009 h	3,47
			Total maquinària:	4.483,64

Quadre de materials

Num. Codi	Denominació del material	Preu	Quantitat	Total
1 B06QC45A	Formigó amb fibres HAF-30/A-2,5-2/F/12-60/I+F, grandària màxima del granulat 12 mm, amb >= 325 kg/m3 de ciment i entre 20 i 25 kg/m3 de fibres d'acer conformades als extrems, apte per a classe d'exposició I+F	131,102	0,720 m3	94,39
2 B0511401	Ciment pòrtland CEM I 32,5 R segons UNE-EN 197-1, en sacs	106,620	0,326 t	34,79
3 B0512401	Ciment pòrtland amb filler calcari CEM II/B-L 32,5 R segons UNE-EN 197-1, en sacs	103,300	0,449 t	46,34
4 mt10haf010...	Formigó HA-30/B/20/IIb+Qb, fabricat en central, amb ciment SR.	93,360	1,014 m³	94,66
5 mt10hmf010...	Formigó HM-30/B/20/I+Qb, fabricat en central, amb ciment SR.	89,150	1,320 m³	117,67
6 B2RA9TD0	Deposició controlada a planta de compostage de residus de troncs i soques no especials amb una densitat 0,9 t/m3, procedents de poda o sega, amb codi 200201 segons la Llista Europea de Residus (ORDEN MAM/304/2002)	85,000	0,320 t	27,20
7 mt46tpr010q	Tapa circular amb bloqueig mitjançant tres pestanyes i marc de foneria dúctil de 850 mm de diàmetre exterior i 100 mm d'altura, pas lliure de 600 mm, per pou, classe D-400 segons UNE-EN 124. Tapa revestida amb pintura bituminosa i marc proveït de junt d'insonorització de polietilè i dispositiu antirobatori.	85,000	2,000 U	170,00
8 BV21760A	Mostreig, realització de con d'Abrams, elaboració de les provetes, cura, recapçament i assaig a compressió d'una sèrie de tres provetes cilíndriques de 15x30 cm, segons la norma UNE-EN 12350-1, UNE-EN 12350-2, UNE-EN 12390-1, UNE-EN 12390-2, UNE-EN 12390-3	82,850	1,000 u	82,85
9 B065710C	Formigó HA-25/P/10/I de consistència plàstica, grandària màxima del granulat 10 mm, amb >= 250 kg/m3 de ciment, apte per a classe d'exposició I	73,923	6,090 m3	450,20
10 BD5ZJJJ0	Bastiment i reixa practicable per a embornal, de fosa grisa de 800x364x50 mm exteriors i 52 kg de pes	66,710	3,000 u	200,13
11 B065960C	Formigó HA-25/P/20/IIa de consistència plàstica, grandària màxima del granulat 20 mm, amb >= 275 kg/m3 de ciment, apte per a classe d'exposició IIa	65,800	11,484 m3	755,65
12 B065910B	Formigó HA-25/B/20/I de consistència tova, grandària màxima del granulat 20 mm, amb >= 250 kg/m3 de ciment, apte per a classe d'exposició I	65,290	4,954 m3	323,33
13 mt10hmf010...	Formigó HM-20/P/20/I, fabricat en central.	60,630	0,302 m³	18,32
14 B064100C	Formigó HM-20/P/10/I de consistència plàstica, grandària màxima del granulat 10 mm, amb >= 200 kg/m3 de ciment, apte per a classe d'exposició I	59,860	0,810 m3	48,60
15 B064300C	Formigó HM-20/P/20/I de consistència plàstica, grandària màxima del granulat 20 mm, amb >= 200 kg/m3 de ciment, apte per a classe d'exposició I	59,550	4,317 m3	257,08
16 B06NLA2C	Formigó de neteja, amb una dosificació de 150 kg/m3 de ciment, consistència plàstica i grandària màxima del granulat 20 mm, HL-150/P/20	57,400	1,827 m3	104,92
17 BB121AA0	Barana d'acer, amb passamà de diam. 43mm, muntants cada 100 cm , de 50 cm de d'alçària	53,000	29,000 m	1.537,00

Num. Codi	Denominació del material	Preu	Quantitat	Total
18 B2RA9SB0	Deposició controlada a planta de compostage de residus vegetals nets no especials amb una densitat 0,5 t/m ³ , procedents de poda o sega, amb codi 200201 segons la Llista Europea de Residus (ORDEN MAM/304/2002)	45,000	0,100 t	4,50
19 mt09mif010...	Mortor industrial per a obra de paleta, de ciment, color gris, amb additiu hidròfug, categoria M-15 (resistència a compressió 15 N/mm ²), subministrat en sacs, segons UNE-EN 998-2.	39,800	0,566 t	22,52
20 B9F1N200	Peça de formigó de forma rectangular de 20x40,5 cm i 8 cm de gruix, preu alt	36,500	18,360 m ²	670,14
21 mt09mif010...	Mortor industrial per a obra de paleta, de ciment, color gris, categoria M-5 (resistència a compressió 5 N/mm ²), subministrat en sacs, segons UNE-EN 998-2.	32,250	2,375 t	76,59
22 B0710250	Mortor per a ram de paleta, classe M 5 (5 N/mm ²), a granel, de designació (G) segons norma UNE-EN 998-2	29,510	0,120 t	3,54
23 B89Z9000	Esmalt martelé	20,960	8,700 kg	182,12
24 B0FG5171	Rajola de gres extruït sense esmaltar ni polir de forma rectangular o quadrada, de 16 a 25 peces/m ² , preu superior, grup AI-AIIa (UNE-EN 14411)	19,650	11,600 m ²	227,94
25 B0310020	Sorra de pedrera per a morters	18,020	3,398 t	61,24
26 B0372000	Tot-u artificial	16,380	5,244 m ³	85,91
27 mt36tie010...	Tub de PVC, sèrie B, de 200 mm de diàmetre i 3,9 mm de gruix, amb extrem atrompetat, segons UNE-EN 1329-1, amb el preu incrementat el 30% en concepte d'accessoris i peces especials.	15,590	3,800 m	59,25
28 BD7JJ180	Tub de paret estructurada, amb paret interna llisa i externa corrugada, de polietilè HDPE, tipus B, àrea aplicació U, de diàmetre nominal exterior 315 mm, de rigidesa anular SN 8 kN/m ² , segons la norma UNE-EN 13476-3	15,270	20,400 m	311,60
29 B0312020	Sorra de pedrera de pedra granítica per a morters	14,880	0,848 t	12,62
30 B0312500	Sorra de pedrera de pedra granítica, de 0 a 3,5 mm	14,670	1,368 t	19,98
31 B8ZAA000	Imprimació antioxidant	11,410	5,800 kg	66,12
32 B03D1000	Terra seleccionada	8,360	4,800 m ³	40,13
33 B89ZPE00	Pintura plàstica per a exteriors	5,570	31,958 kg	178,06
34 mt46phm050	Pate de polipropilè conformat en U, per pou, de 330x160 mm, secció transversal de D=25 mm, segons UNE-EN 1917.	4,650	15,000 U	69,75
35 BDDZV001	Graó per a pou de registre de polipropilè de 250x350x250 mm i 3 kg de pes	3,590	5,000 u	17,95
36 mt07ame010n	Malla electrosoldada ME 20x20 Ø 8-8 B 500 T 6x2,20 UNE-EN 10080.	3,230	3,380 m ²	10,92
37 B0111000	Aigua	1,670	0,682 m ³	1,11
38 mt08aaa010a	Aigua.	1,500	0,600 m ³	0,90
39 B0A31000	Clau acer	1,340	9,000 kg	12,00
40 B081C010	Additiu inclusor aire/plastificant per a morter, segons la norma UNE-EN 934-3	1,300	0,653 kg	0,85
41 B0E244W1	Bloc foradat de morter de ciment, llis, de 400x300x200 mm, per a revestir, categoria I segons norma UNE-EN 771-3	1,230	380,625 u	468,06
42 B0A14200	Filferro recuit de diàmetre 1,3 mm	1,160	12,058 kg	16,06
43 B0A62F90	Tac d'acer de d 10 mm, amb cargol, volandera i femella	0,940	58,000 u	54,52
44 B05A2203	Material per a rejuntat de rajoles ceràmiques CG2 segons norma UNE-EN 13888, de color	0,820	20,445 kg	16,82
45 B0711020	Adhesiu cimentós tipus C2 segons norma UNE-EN 12004	0,630	142,187 kg	89,61
46 B0B2C000	Acer en barres corrugades B500SD de límit elàstic >= 500 N/mm ²	0,600	460,404 kg	276,24

Quadre de materials

Pàgina 3

Num. Codi	Denominació del material	Preu	Quantitat	Total
47 B0B2A000	Acer en barres corrugades B500S de límit elàstic ≥ 500 N/mm ²	0,590	383,670 kg	226,55
48 mt04lmb010a	Maó ceràmic massís d'elaboració mecànica per revestir, 29x14x5 cm, segons UNE-EN 771-1.	0,290	1.524,000 U	441,96
49 B0532310	Calç aèria CL 90, en sacs	0,220	486,400 kg	107,01
50 B0F1D2A1	Maó calat, de 290x140x100 mm, per a revestir, categoria I, HD, segons la norma UNE-EN 771-1	0,180	210,000 u	37,80
51 B05B1001	Ciment ràpid CNR4 en sacs	0,140	30,000 kg	4,20
			Total materials:	8.237,70

Quadre de preus auxiliars

Num.	Codi	U	Descripció	Total
1	D0391311	m3	Sorra-ciment, sense additius amb 200 kg/m3 de ciment pòrtland amb filler calcari i sorra de pedrera de pedra granítica, elaborada a l'obra amb formigonera de 165 l	
	A0150000	1,050 h	Manobre especialista	21,000
	B0312020	1,520 t	Sorra de pedrera de ped...	14,880
	B0512401	0,200 t	Ciment pòrtland amb fil...	103,300
	C1705600	0,750 h	Formigonera de 165 l	1,730
	A%AUX0010100	1,000 %	Despeses auxiliars mà d...	22,050
			Total per m3:	66,850
2	D0701641	m3	Morter de ciment pòrtland amb filler calcari CEM II/B-L i sorra, amb 250 kg/m3 de ciment, amb una proporció en volum 1:6 i 5 N/mm2 de resistència a compressió, elaborat a l'obra	
	A0150000	1,000 h	Manobre especialista	21,000
	B0111000	0,200 m3	Aigua	1,670
	B0310020	1,630 t	Sorra de pedrera per a ...	18,020
	B0512401	0,250 t	Ciment pòrtland amb fil...	103,300
	C1705600	0,700 h	Formigonera de 165 l	1,730
	A%AUX001	1,000 %	Despeses auxiliars sobr...	21,000
			Total per m3:	77,950
3	D070A4D1	m3	Morter mixt de ciment pòrtland amb filler calcari CEM II/B-L, calç i sorra, amb 200 kg/m3 de ciment, amb una proporció en volum 1:2:10 i 2,5 N/mm2 de resistència a compressió, elaborat a l'obra	
	A0150000	1,050 h	Manobre especialista	21,000
	B0111000	0,200 m3	Aigua	1,670
	B0310020	1,530 t	Sorra de pedrera per a ...	18,020
	B0512401	0,200 t	Ciment pòrtland amb fil...	103,300
	B0532310	400,000 kg	Calç aèria CL 90, en sa...	0,220
	C1705600	0,725 h	Formigonera de 165 l	1,730
	A%AUX001	1,000 %	Despeses auxiliars sobr...	22,050
			Total per m3:	160,080
4	D0718911	m3	Morter de ciment amb ciment pòrtland CEM I i sorra, amb additiu inclusor aire/plastificant i 450 kg/m3 de ciment, amb una proporció en volum 1:3 i 15 N/mm2 de resistència a compressió, elaborat a l'obra	
	A0150000	1,000 h	Manobre especialista	21,000
	B0111000	0,200 m3	Aigua	1,670
	B0310020	1,480 t	Sorra de pedrera per a ...	18,020
	B0511401	0,450 t	Ciment pòrtland CEM I 3...	106,620
	B081C010	0,900 kg	Additiu inclusor aire/p...	1,300
	C1705600	0,700 h	Formigonera de 165 l	1,730
	A%AUX001	1,000 %	Despeses auxiliars sobr...	21,000
			Total per m3:	98,570
5	D0B2A100	kg	Acer en barres corrugades elaborat a l'obra i manipulat a taller B500S, de límit elàstic >= 500 N/mm2	
	A0124000	0,005 h	Oficial la ferrallista	18,610
	A0134000	0,005 h	Ajudant ferrallista	17,350
	B0A14200	0,010 kg	Filferro recuit de diàm...	1,160
	B0B2A000	1,050 kg	Acer en barres corrugad...	0,590
	A%AUX001	1,000 %	Despeses auxiliars sobr...	0,180
			Total per kg:	0,810
6	D0B2C100	kg	Acer en barres corrugades elaborat a l'obra i manipulat a taller B500SD, de límit elàstic >= 500 N/mm2	
	A0124000	0,005 h	Oficial la ferrallista	18,610
	A0134000	0,005 h	Ajudant ferrallista	17,350
	B0A14200	0,010 kg	Filferro recuit de diàm...	1,160
	B0B2C000	1,050 kg	Acer en barres corrugad...	0,600
	A%AUX001	1,000 %	Despeses auxiliars sobr...	0,180
			Total per kg:	0,820

Num.	Codi	U	Descripció	Total
7	E4EZ3000	kg	Acer en barres corrugades elaborat a l'obra B500S de límit elàstic \geq 500 N/mm ² per a l'armadura de parets de blocs de morter de ciment	
	A0124000	0,010 h	Oficial la ferrallista	18,610
	B0A14200	0,005 kg	Filferro recuit de diàm...	1,160
	D0B2A100	1,000 kg	Acer en barres corrugad...	0,810
	A%AUX001	1,500 %	Despeses auxiliars sobr...	0,190
			Total per kg:	1,010
8	E4EZ72C4	m3	Formigó per a fàbrica de blocs de morter de ciment, HA-25/P/10/I, de consistència plàstica i grandària màxima del granulat 10 mm, col·locat manualment	
	A0122000	0,437 h	Oficial la paleta	26,980
	A0140000	1,746 h	Manobre	21,880
	B065710C	1,050 m3	Formigó HA-25/P/10/I de...	73,923
	A%AUX001	1,500 %	Despeses auxiliars sobr...	49,990
			Total per m3:	128,360
9	F31B4000	kg	Armadura de rases i pous AP500 SD d'acer en barres corrugades B500SD de límit elàstic \geq 500 N/mm ²	
	A0124000	0,006 h	Oficial la ferrallista	18,610
	A0134000	0,008 h	Ajudant ferrallista	17,350
	B0A14200	0,005 kg	Filferro recuit de diàm...	1,160
	D0B2C100	1,000 kg	Acer en barres corrugad...	0,820
	A%AUX001	1,500 %	Despeses auxiliars sobr...	0,250
			Total per kg:	1,080
10	FD5ZJJJ4	u	Bastiment i reixa practicable per a embornal, de fosa grisa de 800x364x50 mm exteriors i 52 kg de pes, col·locat amb morter	
	A012N000	0,350 h	Oficial la d'obra públi...	26,980
	A0140000	0,350 h	Manobre	21,880
	B0710250	0,040 t	Morter per a ram de pal...	29,510
	BD5ZJJJ0	1,000 u	Bastiment i reixa pract...	66,710
	A%AUX001	1,500 %	Despeses auxiliars sobr...	17,100
			Total per u:	85,250
11	FDB17660	u	Solera de formigó HM-20/P/20/I de 20 cm de gruix i de planta 1,2x1,2 m	
	A012N000	0,250 h	Oficial la d'obra públi...	26,980
	A0140000	0,250 h	Manobre	21,880
	B064300C	0,317 m3	Formigó HM-20/P/20/I de...	59,550
	A%AUX001	1,500 %	Despeses auxiliars sobr...	12,220
			Total per u:	31,280
12	FDD33524	m	Paret per a pou rectangular de 70x150 cm, de 14 cm de gruix de maó calat, arrebossada i lliscada per dins amb morter ciment 1:6	
	A012N000	3,560 h	Oficial la d'obra públi...	26,980
	A0140000	3,560 h	Manobre	21,880
	B0111000	0,006 m3	Aigua	1,670
	B0512401	0,015 t	Ciment pòrtland amb fil...	103,300
	B0F1D2A1	140,000 u	Maó calat, de 290x140x1...	0,180
	D0701641	0,160 m3	Morter de ciment pòrtla...	77,950
	A%AUX001	1,500 %	Despeses auxiliars sobr...	173,940
			Total per m:	215,780

Num.	Codi	U	Descripció	Total	
13	FDDZS005	u	Graó per a pou de registre de polipropilè armat, de 250x350x250 mm i 3 kg de pes, col·locat amb morter de ciment 1:6, elaborat a l'obra		
	A012N000	0,300 h	Oficial 1a d'obra públi...	26,980	8,09
	A0140000	0,300 h	Manobre	21,880	6,56
	BDDZV001	1,000 u	Graó per a pou de regis...	3,590	3,59
	D0701641	0,009 m3	Morter de ciment pòrtla...	77,950	0,70
	A%AUX001	1,500 %	Despeses auxiliars sobr...	14,650	0,22
			Total per u:		19,160

Pressupost parcial nº 1 Enderroc

Nº	U	Descripció	Amidament			Preu	Import	
1.1	M3	Enderroc de fonament de formigó en massa, amb compressor i càrrega manual i mecànica de runa sobre camió						
			Uts.	Llargada	Amplada	Alçada	Parcial	Subtotal
		Escales existents		15,000	1,200	0,500	9,000	
							9,000	9,000
		Total m3				9,000	47,66	428,94
1.2	M2	Demolició de paviment de formigó, de fins a 20 cm de gruix i fins a 0,6 m d'amplària, amb compressor i càrrega sobre camió						
			Uts.	Llargada	Amplada	Alçada	Parcial	Subtotal
		Rasa pluvials paviment		6,000	0,600		3,600	
							3,600	3,600
		Total m2				3,600	15,54	55,94
1.3	M3	Enderroc de mur de contenció de formigó armat, a mà i amb compressor i càrrega manual i mecànica de runa sobre camió						
			Uts.	Llargada	Amplada	Alçada	Parcial	Subtotal
		Mur part superior		4,000	0,300	1,000	1,200	
							1,200	1,200
		Total m3				1,200	173,75	208,50
1.4	M3	Càrrega amb mitjans manuals i transport de residus inerts o no especials a instal·lació autoritzada de gestió de residus, amb contenidor de 5 m3 de capacitat						
			Esponj	Llargada	Amplada	Alçada	Parcial	Subtotal
		Escales existents	1,3	15,000	1,200	0,500	11,700	
		Rasa pluvials paviment	1,3	6,000	0,600	0,200	0,936	
		Mur part superior	1,3	4,000	0,300	1,000	1,560	
							14,196	14,196
		Total m3				14,196	40,36	572,95
1.5	U	Tala controlada directa d'arbre < 6 m d'alçada, arrencant la soca, aplec de la brossa generada i càrrega sobre camió grua amb pinça, i transport de la mateixa a planta de compostatge (no més lluny de 20 km)						
			Uts.	Llargada	Amplada	Alçada	Parcial	Subtotal
		Arbre existent	1				1,000	
							1,000	1,000
		Total u				1,000	118,47	118,47
		Total pressupost parcial nº 1 Enderroc :						1.384,80

Pressupost parcial nº 2 Excavacions

Nº	U	Descripció	Amidament			Preu	Import	
2.1	M3	Excavació de rasa i pou de fins a 4 m de fondària, en roca de resistència a la compressió mitja (25 a 50 MPa), realitzada amb retroexcavadora amb martell trencador i càrrega mecànica sobre camió						
			Uts.	Llargada	Amplada	Alçada	Parcial	Subtotal
		Rasa per pluvials		20,000	1,000	1,500	30,000	
		Pou 1		1,200	1,200	1,500	2,160	
		Pou 2		1,200	1,200	3,500	5,040	
		Pou 3		1,200	1,200	2,000	2,880	
							40,080	40,080
		Total m3				40,080	47,06	1.886,16
2.2	M3	Excavació per a caixa de paviment en roca de resistència a la compressió mitja (25 a 50 MPa), realitzada amb pala excavadora amb martell trencador i càrrega indirecta sobre camió						
			Uts.	Llargada	Amplada	Alçada	Parcial	Subtotal
		Escales		14,000	1,600	1,000	22,400	
							22,400	22,400
		Total m3				22,400	26,35	590,24
2.3	M3	Càrrega amb mitjans mecànics i transport de terres a instal·lació autoritzada de gestió de residus, amb camió de 7 t, amb un recorregut de més de 10 i fins a 15 km						
			Esponj	Llargada	Amplada	Alçada	Parcial	Subtotal
		Rasa per pluvials	1,3	20,000	1,000	1,500	39,000	
		Pou 1	1,3	1,200	1,200	1,500	2,808	
		Pou 2	1,3	1,200	1,200	3,500	6,552	
		Pou 3	1,3	1,200	1,200	2,000	3,744	
		Escales	1,3	14,000	1,600	1,000	29,120	
							81,224	81,224
		Total m3				81,224	9,00	731,02
		Total pressupost parcial nº 2 Excavacions :						3.207,42

Pressupost parcial nº 3 Fonaments

Nº	U	Descripció	Amidament			Preu	Import	
3.1	M3	Formigó per a rases i pous de fonaments, HA-25/P/20/IIa, de consistència plàstica i grandària màxima del granulat 20 mm, abocat des de camió o amb mitjans manuals						
			Uts.	Llargada	Amplada	Alçada	Parcial	Subtotal
		Mur escala 1		10,000	0,600	0,600	3,600	
		Mur escala 2		13,000	0,600	0,600	4,680	
		Mur replà		6,000	0,600	0,600	2,160	
							10,440	10,440
		Total m3				10,440	126,99	1.325,78
3.2	M2	Capa de neteja i anivellament de 10 cm de gruix de formigó HL-150/P/20 de consistència plàstica i grandària màxima del granulat 20 mm, abocat des de camió						
			Uts.	Llargada	Amplada	Alçada	Parcial	Subtotal
		Mur escala 1		10,000	0,600		6,000	
		Mur escala 2		13,000	0,600		7,800	
		Mur replà		6,000	0,600		3,600	
							17,400	17,400
		Total m2				17,400	11,75	204,45
Total pressupost parcial nº 3 Fonaments :							1.530,23	

Pressupost parcial nº 4 Ram de paleta

Nº	U	Descripció	Amidament		Preu	Import			
4.1	M2	Paret estructural per a revestir, de 30 cm de gruix, de bloc de morter de ciment foradat, R-6, de 400x200x300 mm, categoria I segons norma UNE-EN 771-3, col·locat amb morter de ciment CEM I, de dosificació 1:3 (15 N/mm2), amb additiu inclúsor aire/plastificant i amb una resistència a compressió de la paret de 3 N/mm2, amb armat d'acer B 500 SD amb degell de qualitat CIETSID i formigonat amb formigó HA-25/P/10/l col·locat manualment. Inclòs tubs de PVC per la sortida d'aigua de la part posterior del mur.							
			Uts.	Llargada	Amplada	Alçada	Parcial	Subtotal	
		Mur escala 1		10,000		1,000	10,000		
		Mur escala 2		13,000		1,000	13,000		
		Mur replà		6,000		1,000	6,000		
							29,000	29,000	
		Total m2					29,000	79,63	2.309,27
4.2	M2	Arrebossat reglejat sobre parament vertical exterior, a 3,00 m d'alçària, com a màxim, amb morter mixt 1:2:10, remolinat amb àrid i ciment blanc per assolir color terrós.							
			Uts.	Llargada	Amplada	Alçada	Parcial	Subtotal	
		Mur escala 1	2	10,000		1,000	20,000		
		Mur escala 2	2	13,000		1,000	26,000		
		Mur replà	2	6,000		1,000	12,000		
		Frontals escales	25	1,200		0,200	6,000		
							64,000	64,000	
		Total m2					64,000	27,15	1.737,60
4.3	MI	Enrajolat de faixa horitzontal exterior a una alçària <= 3 m amb rajola de gres extruït sense esmaltar ni polir, grup AI/AIIa (UNE-EN 14411), preu superior, de 16 a 25 peces/m2, col·locades amb adhesiu per a rajola ceràmica C2 (UNE-EN 12004) i rejuntat amb beurada CG2 (UNE-EN 13888)							
			Uts.	Llargada	Amplada	Alçada	Parcial	Subtotal	
		Mur escala 1		10,000			10,000		
		Mur escala 2		13,000			13,000		
		Mur replà		6,000			6,000		
							29,000	29,000	
		Total ml					29,000	28,00	812,00
4.4	M2	Paviment de pedra de la zona, col·locat a l'estesa amb sorra-ciment de 200 kg/m3 de ciment pòrtland i beurada de color amb ciment blanc de ram de paleta.							
			Uts.	Llargada	Amplada	Alçada	Parcial	Subtotal	
		Escales	1	15,000	1,200		18,000		
							18,000	18,000	
		Total m2					18,000	71,90	1.294,20
4.5	M	Barana d'acer, amb tub de diam. 43mm, muntants cada 100 cm i , de 50 cm d'alçària, fixada mecànicament a l'obra amb tac d'acer, volandera i femella							
			Uts.	Llargada	Amplada	Alçada	Parcial	Subtotal	
		Mur escala 1		10,000			10,000		
		Mur escala 2		13,000			13,000		
		Mur replà		6,000			6,000		
							29,000	29,000	
		Total m					29,000	66,19	1.919,51
4.6	M2	Pintat de barana de tub diam. 43mm i muntants cada 1m , amb esmalt martel·lé, amb dues capes d'imprimació antioxidant i 2 d'acabat							
			Uts.	Llargada	Amplada	Alçada	Parcial	Subtotal	
		Mur escala 1	2	10,000			20,000		
		Mur escala 2	2	13,000			26,000		
		Mur replà	2	6,000			12,000		
							58,000	58,000	
		Total m2					58,000	7,65	443,70
4.7	M	Formació d'esglaó amb formigó HM-20/P/10/l de consistència plàstica, grandària màxima del granulat 10 mm, amb >= 200 kg/m3 de ciment, apte per a classe d'exposició I							
			Uts.	Llargada	Amplada	Alçada	Parcial	Subtotal	
		escales	25	1,200			30,000		
							30,000	30,000	

Pressupost parcial nº 4 Ram de paleta

Nº	U	Descripció					Amidament	Preu	Import
			Total m				30,000	26,74	802,20
4.8	M2	Pintat de parament vertical exterior de ciment, amb pintura plàstica amb acabat llis, amb una capa de fons, diluïda, i dues d'acabat							
			Uts.	Llargada	Amplada	Alçada	Parcial	Subtotal	
		Mur escala 1	2	10,000		1,000	20,000		
		Mur escala 2	2	13,000		1,000	26,000		
		Mur replà	2	6,000		1,000	12,000		
							58,000	58,000	
			Total m2				58,000	7,23	419,34
4.9	M2	Solera de formigó HA-25/B/20/I, de consistència tova i grandària màxima del granulat 20 mm, de gruix 25 cm, abocat amb bomba							
			Uts.	Llargada	Amplada	Alçada	Parcial	Subtotal	
		Escales	1	16,000	1,200		19,200		
							19,200	19,200	
			Total m2				19,200	43,06	826,75
4.10	M3	Subbase de tot-u artificial, amb estesa i piconatge del material al 95 % del PM							
			Uts.	Llargada	Amplada	Alçada	Parcial	Subtotal	
		Escales	1	16,000	1,200	0,200	3,840		
		Rasa fins embornal existent	1	6,000	0,600	0,200	0,720		
							4,560	4,560	
			Total m3				4,560	26,86	122,48
			Total pressupost parcial nº 4 Ram de paleta :						10.687,05

Pressupost parcial nº 5 Seguretat i salut i Control Q

Nº	U	Descripció	Amidament	Preu	Import
5.1	Ut	Valoracio de l'estudi de seguretat i salut per a complir la normativa vigent. Repercusio d'amortitzacio material colectiu i personal, adequat a l'obra: farmaciola, cascs, guants, cinturons, etc. etc. i el cost d'elements especials de proteccio colectiva: lones, xarxes, baranes, etc. etc., segons pla de seguretat i salut realitzat pel constructor i acceptat per la DT.			
		Total UT	1,000	500,00	500,00
5.2	U	Mostreig, realització de con d'Abrams, elaboració de les provetes, cura, recapçament i assaig a compressió d'una sèrie de tres provetes cilíndriques de 15x30 cm, segons la norma UNE-EN 12350-1, UNE-EN 12350-2, UNE-EN 12390-1, UNE-EN 12390-2, UNE-EN 12390-3			
		Total u	1,000	85,34	85,34
Total pressupost parcial nº 5 Seguretat i salut i Control Q :					585,34

Pressupost parcial nº 6 PLUVIALS

Nº	U	Descripció	Amidament		Preu	Import			
6.1	M3	Subministrament i col.locació d'arena per protecció de la canonada fins 10 cm per damunt de la generatriu superior de la canalització.							
			Uts.	Llargada	Amplada	Alçada	Parcial	Subtotal	
		rasa instal.lació pluvials	1	20,000	0,800	0,300	4,800	4,800	
							4,800	4,800	
		Total m3					4,800	31,60	151,68
6.2	M2	Repàs i piconatge d'esplanada, amb mitjans mecànics i compactació del 95 % PM amb terres procedents de l'excavació. (aigües pluvials)							
			Uts.	Llargada	Amplada	Alçada	Parcial	Subtotal	
		instal.lació pluvials	1	20,000	0,800		16,000	16,000	
							16,000	16,000	
		Total m2					16,000	2,72	43,52
6.3	M3	Rebliment i piconatge de rasa d'amplària més de 1.5 i fins a 2 m, amb material tolerable, en tongades de gruix fins a 25 cm, utilitzant corró vibratori per a compactar, amb compactació del 95 % PM. (aigües pluvials).							
			Uts.	Llargada	Amplada	Alçada	Parcial	Subtotal	
		instal.lació pluvials	1	20,000	0,800	1,500	24,000	24,000	
		Entorn pous	2	3,000	0,400	3,500	8,400	8,400	
							32,400	32,400	
		Total m3					32,400	12,30	398,52
6.4	M	Claveguera amb tub de paret estructurada, amb paret interna llisa i externa corrugada, de polietilè HDPE, tipus B, àrea aplicació U, de diàmetre nominal exterior 315 mm, de rigidesa anular SN 8 kN/m2, segons la norma UNE-EN 13476-3, unió de maniguets, amb grau de dificultat mitja i col·locat al fons de la rasa							
			Uts.	Llargada	Amplada	Alçada	Parcial	Subtotal	
		instal.lació pluvials	1	20,000			20,000	20,000	
							20,000	20,000	
		Total m					20,000	25,56	511,20
6.5	M	Recobriments protector exterior per a clavegueres de tub de formigó de diàmetre 30 cm, amb 15 cm de formigó HM-20/P/20/I							
			Uts.	Llargada	Amplada	Alçada	Parcial	Subtotal	
		instal.lació pluvials	1	20,000			20,000	20,000	
							20,000	20,000	
		Total m					20,000	19,93	398,60
6.6	U	Formació de pou de ressalt de fàbrica de maó ceràmic massís de 1 peu d'espessor, de 0,80 m de diàmetre interior i de 3 m d'altura útil interior, format per: solera de 25 cm de gruix de formigó armat HA-30/B/20/IIb+Qb lleugerament armada amb malla electrosoldada ME 20x20 Ø 8-8 B 500 T 6x2,20 UNE-EN 10080 disposat; desviament interior en el col·lector d'entrada mitjançant canonada de PVC de 200 mm de diàmetre; pou cilíndric i con asimètric en coronació de 0,50 m d'altura, construïts tots dos amb fàbrica de maó ceràmic massís de 29x14x5 cm, rebut amb morter de ciment, industrial, M-5, de 1 cm d'espessor, adreçat i brunyiment per l'interior amb morter de ciment, industrial, amb additiu hidròfug, M-15 formant arestes i cantonades a mitja canya i llosa al voltant de la boca del con de 150x150 cm i 20 cm de gruix de formigó en massa HM-30/B/20/I+Qb; amb tancament de tapa circular amb bloqueig i marc de fosa classe D-400 segons UNE-EN 124, instal·lat en calçades de carrers, incloent les per vianants, o zones d'aparcament per a tot tipus de vehicles. Inclús formigó en massa HM-30/B/20/I+Qb per a formació de canal en el fons del pou i d'el brocal asimètric en la coronació del pou i morter per a segellat de junts. Inclou: Replanteig. Col·locació de la malla electrosoldada. Abocat i compactació del formigó en formació de solera. Formació de mur de fàbrica. Adreçat i brunyiment per l'interior amb morter de ciment, arrodonint angles. Formació del canal en el fons del pou. Connexionat dels col·lectors al pou. Col·locació de la canonada per a desviament interior. Segellat de junts. Col·locació dels pates. Abocat i compactació del formigó per formació de la llosa al voltant de la boca del con. Col·locació de marc, tapa de registre i accessoris. Comprovació del seu correcte funcionament. Realització de proves de servei. Criteri d'amidament de projecte: Nombre d'unitats previstes, segons documentació gràfica de Projecte. Criteri de mesura d'obra: Es mesurarà el nombre d'unitats realment executades segons especificacions de Projecte. Criteri de valoració econòmica: El preu no inclou l'excavació ni el replé del extradós.							

Pressupost parcial nº 6 PLUVIALS

Nº	U	Descripció	Amidament				Preu	Import
			Uts.	Llargada	Amplada	Alçada	Parcial	Subtotal
Pou 2			1				1,000	
							1,000	1,000
Total U						1,000	1.357,36	1.357,36
6.7	U	<p>Formació de pou de ressalt de fàbrica de maó ceràmic massís de 1 peu d'espessor, de 0,80 m de diàmetre interior i de 2 m d'altura útil interior, format per: solera de 25 cm de gruix de formigó armat HA-30/B/20/IIb+Qb lleugerament armada amb malla electrosoldada ME 20x20 Ø 8-8 B 500 T 6x2,20 UNE-EN 10080 disposat; desviament interior en el col·lector d'entrada mitjançant canonada de PVC de 200 mm de diàmetre; pou cilíndric i con asimètric en coronació de 0,50 m d'altura, construïts tots dos amb fàbrica de maó ceràmic massís de 29x14x5 cm, rebut amb morter de ciment, industrial, M-5, de 1 cm d'espessor, adreçat i brunyiment per l'interior amb morter de ciment, industrial, amb additiu hidròfug, M-15 formant arestes i cantonades a mitja canya i llosa al voltant de la boca del con de 150x150 cm i 20 cm de gruix de formigó en massa HM-30/B/20/I+Qb; amb tancament de tapa circular amb bloqueig i marc de fosa classe D-400 segons UNE-EN 124, instal·lat en calçades de carrers, incloent les per vianants, o zones d'aparcament per a tot tipus de vehicles. Inclús formigó en massa HM-30/B/20/I+Qb per a formació de canal en el fons del pou i d'el brocal asimètric en la coronació del pou i morter per a segellat de junts.</p> <p>Inclou: Replanteig. Col·locació de la malla electrosoldada. Abocat i compactació del formigó en formació de solera. Formació de mur de fàbrica. Adreçat i brunyiment per l'interior amb morter de ciment, arrodonint angles. Formació del canal en el fons del pou. Connexionat dels col·lectors al pou. Col·locació de la canonada per a desviament interior. Segellat de junts. Col·locació dels pates. Abocat i compactació del formigó per formació de la llosa al voltant de la boca del con. Col·locació de marc, tapa de registre i accessoris. Comprovació del seu correcte funcionament. Realització de proves de servei.</p> <p>Criteri d'amidament de projecte: Nombre d'unitats previstes, segons documentació gràfica de Projecte.</p> <p>Criteri de mesura d'obra: Es mesurarà el nombre d'unitats realment executades segons especificacions de Projecte.</p> <p>Criteri de valoració econòmica: El preu no inclou l'excavació ni el replé del extradós.</p>						
Pou 1			1				1,000	
							1,000	1,000
Total U						1,000	1.133,61	1.133,61
6.8	U	Embornal per a recollida de les aigües pluvials de paret de gero i amb reixa extraïble de fosa de 1,5m d'altura lliure.						
			1				1,000	
							1,000	1,000
Total U						1,000	727,70	727,70
6.9	M2	Paviment de formigó amb fibres HAF-30/A-2,5-2/F/12-60/I+F, de 15 cm de gruix, de consistència fluïda i un contingut en fibres d'acer entre 20 i 25 kg/m3, grandària màxima del granulat 12 mm, escampat des de camió, estesa i vibratge mecànic.						
Rasa fins embornal existent			1	6,000	0,600		3,600	
							3,600	3,600
Total m2						3,600	36,08	129,89
Total pressupost parcial nº 6 PLUVIALS :								4.852,08

Pressupost d'execució material

1 Enderroc	1.384,80
2 Excavacions	3.207,42
3 Fonaments	1.530,23
4 Ram de paleta	10.687,05
5 Seguretat i salut i Control Q	585,34
6 PLUVIALS	4.852,08
Total	22.246,92

Puja el pressupost d'execució material a l'expressada quantitat de VINT-I-DOS MIL DOS-CENTS QUARANTA-SIS EUROS AMB NORANTA-DOS CÈNTIMS.

Arquitecte

Jordi Mercadé Virgili

Projecte: Escales

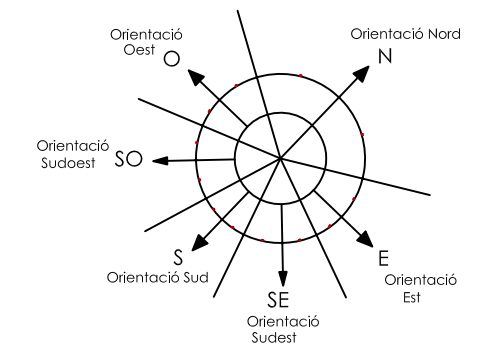
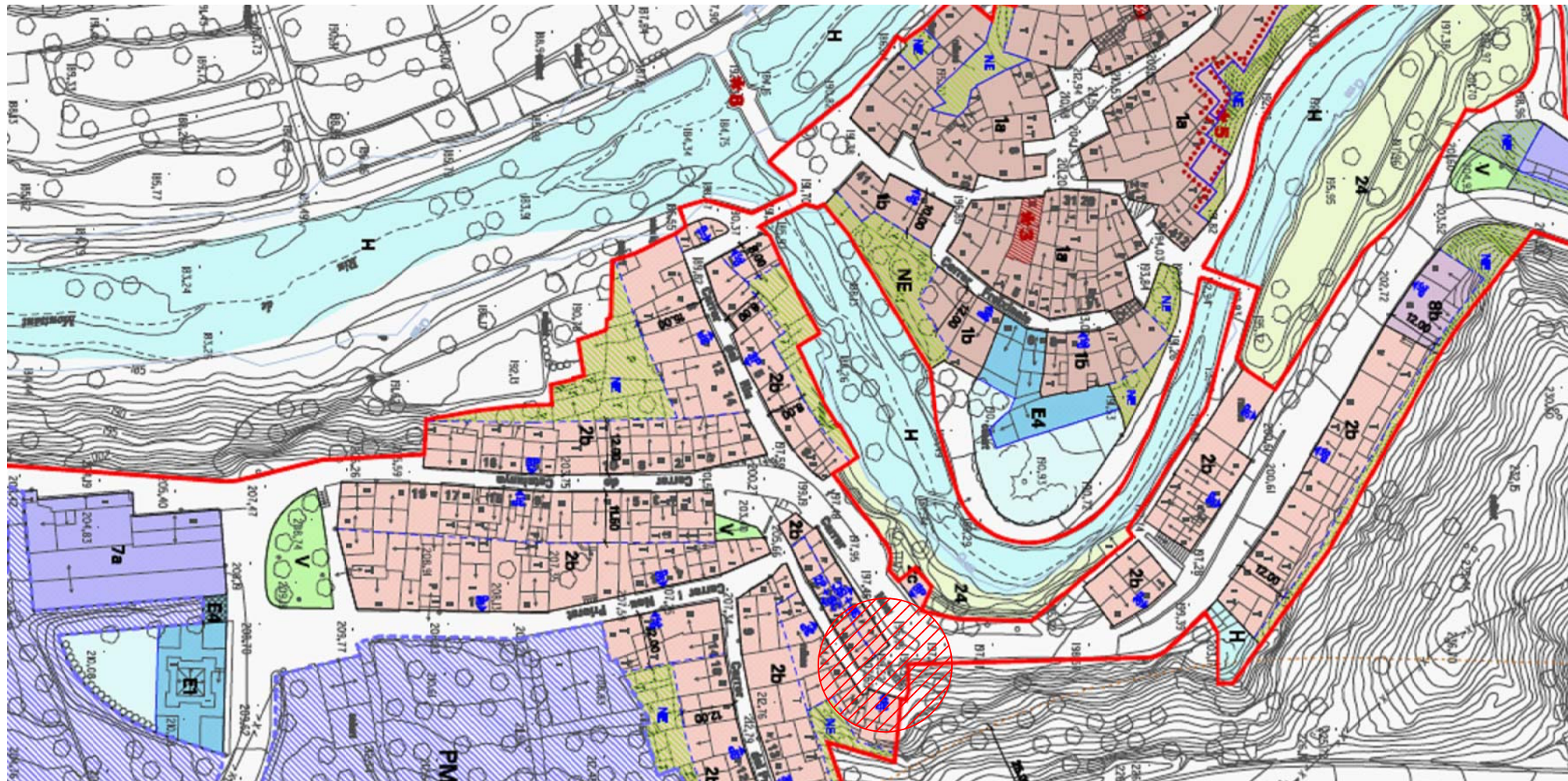
Capítol	Import
Capítol 1 Enderroc	1.384,80
Capítol 2 Excavacions	3.207,42
Capítol 3 Fonaments	1.530,23
Capítol 4 Ram de paleta	10.687,05
Capítol 5 Seguretat i salut i Control Q	585,34
Capítol 6 PLUVIALS	4.852,08
Pressupost d'execució material	22.246,92
13% de despeses generals	2.892,10
6% de benefici industrial	1.334,82
Suma	26.473,84
21%	5.559,51
Pressupost d'execució per contracta	32.033,35

Puja el pressupost d'execució per contracta a l'expressada quantitat de TRENTA-DOS MIL TRENTA-TRES EUROS AMB TRENTA-CINC CÈNTIMS.

Arquitecte

Jordi Mercadé Virgili

DOCUMENTACIÓ GRÀFICA



PLÀNOL DE SITUACIÓ



SITUACIÓ

PLÀNOL ORTO-FOTOMAPA

PROJECTE

ARRANJAMENT I MILLORA DE LES ESCALES D'ACCÉS AL CARRER NOU PRIORAT

NÚMERO PLÀNOL:

P 01

EMPLAÇAMENT:

ESCALA:

E. 1/1000 i 1/2000

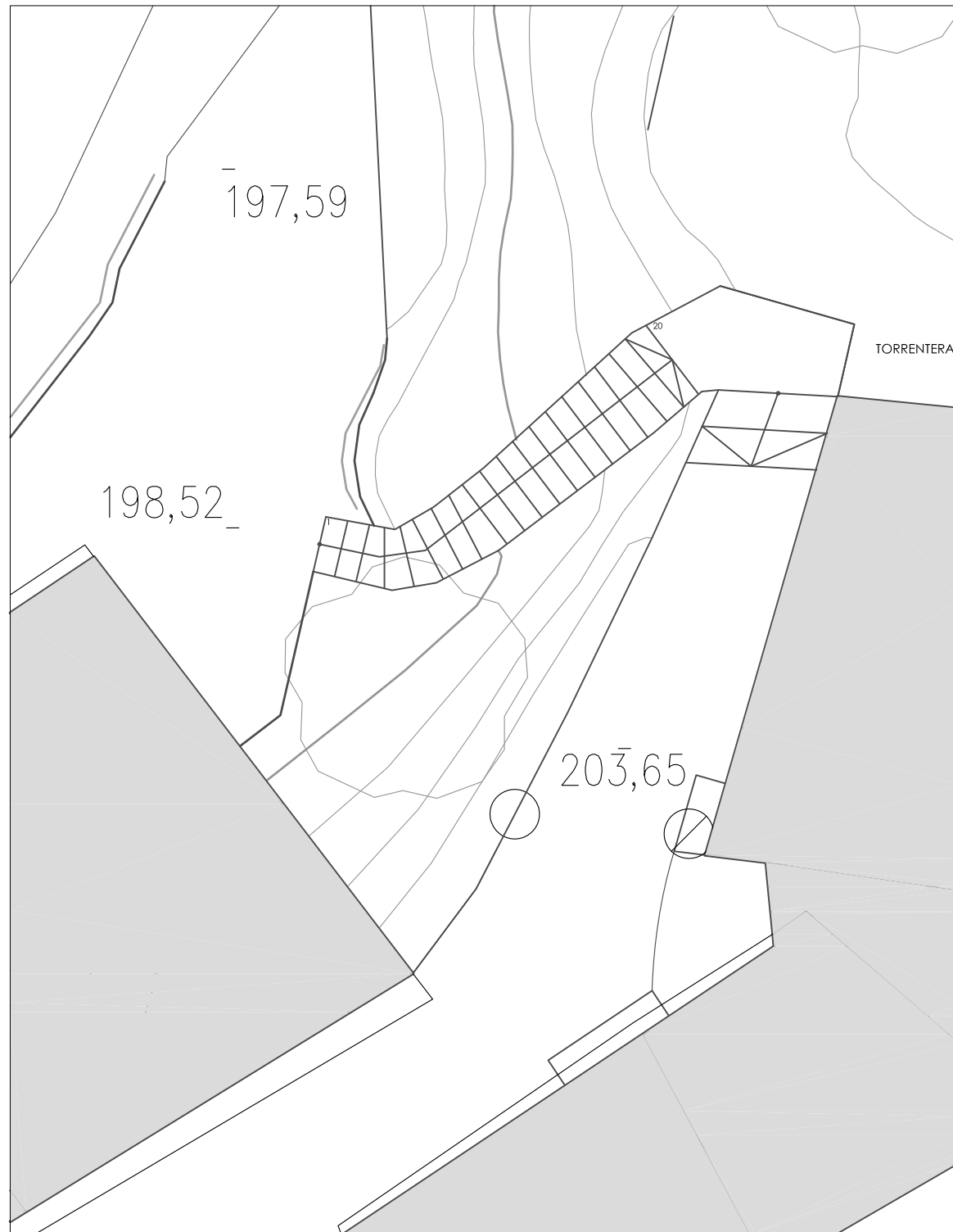
PLÀNOL:

Situació i Emplaçament

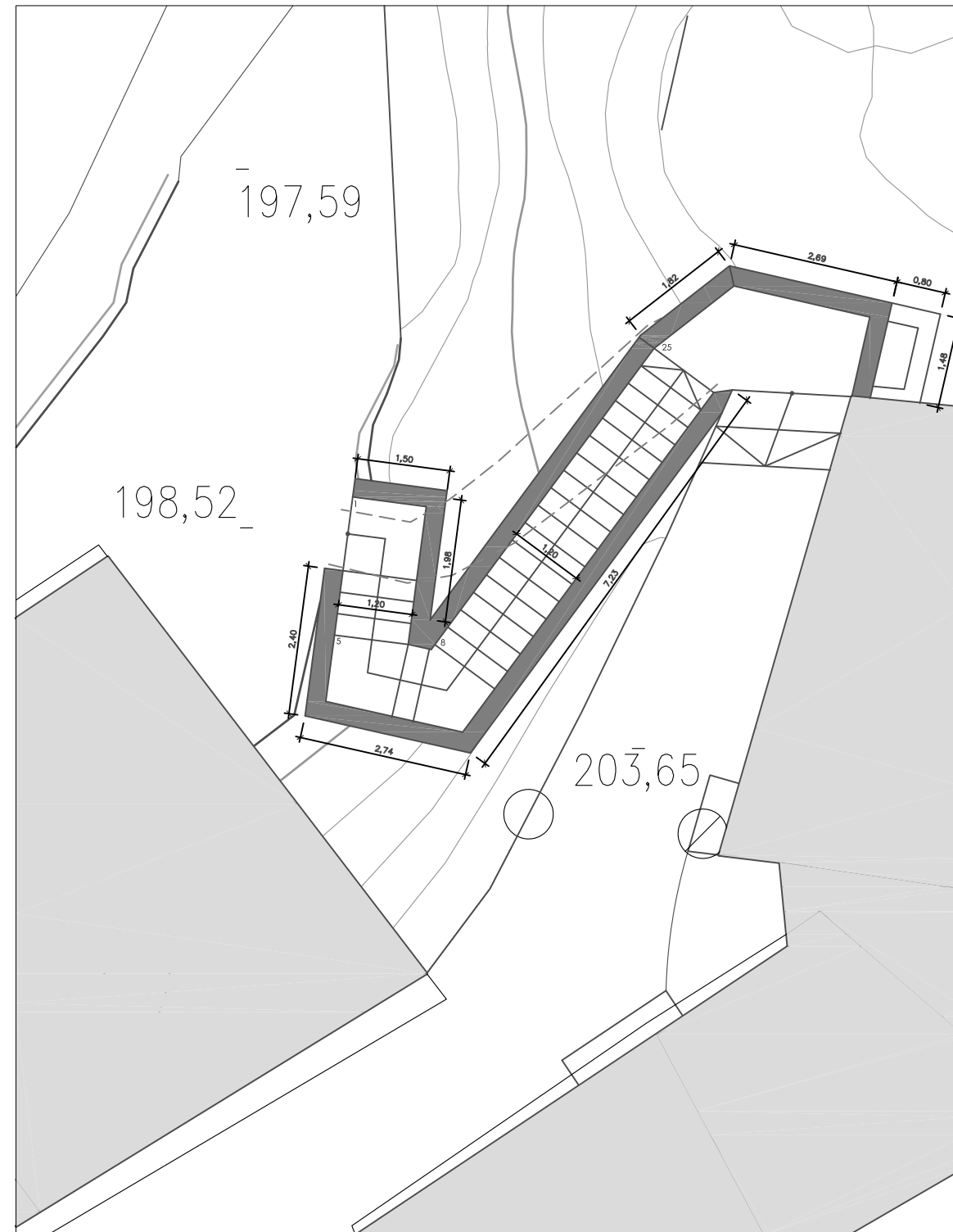
PROMOTOR:

Ajuntament de la Vilella Baixa

TÈCNIC REDACTOR:



PLANTA ESTAT ACTUAL



PLANTA PROPOSTA



PROJECTE

ARRANJAMENT I MILLORA DE LES ESCALES
D'ACCÉS AL CARRER NOU PRIORAT

NÚMERO PLÀNOL:

P 02

EMPLAÇAMENT:

ESCALA:

E. 1/100

PLÀNOL:

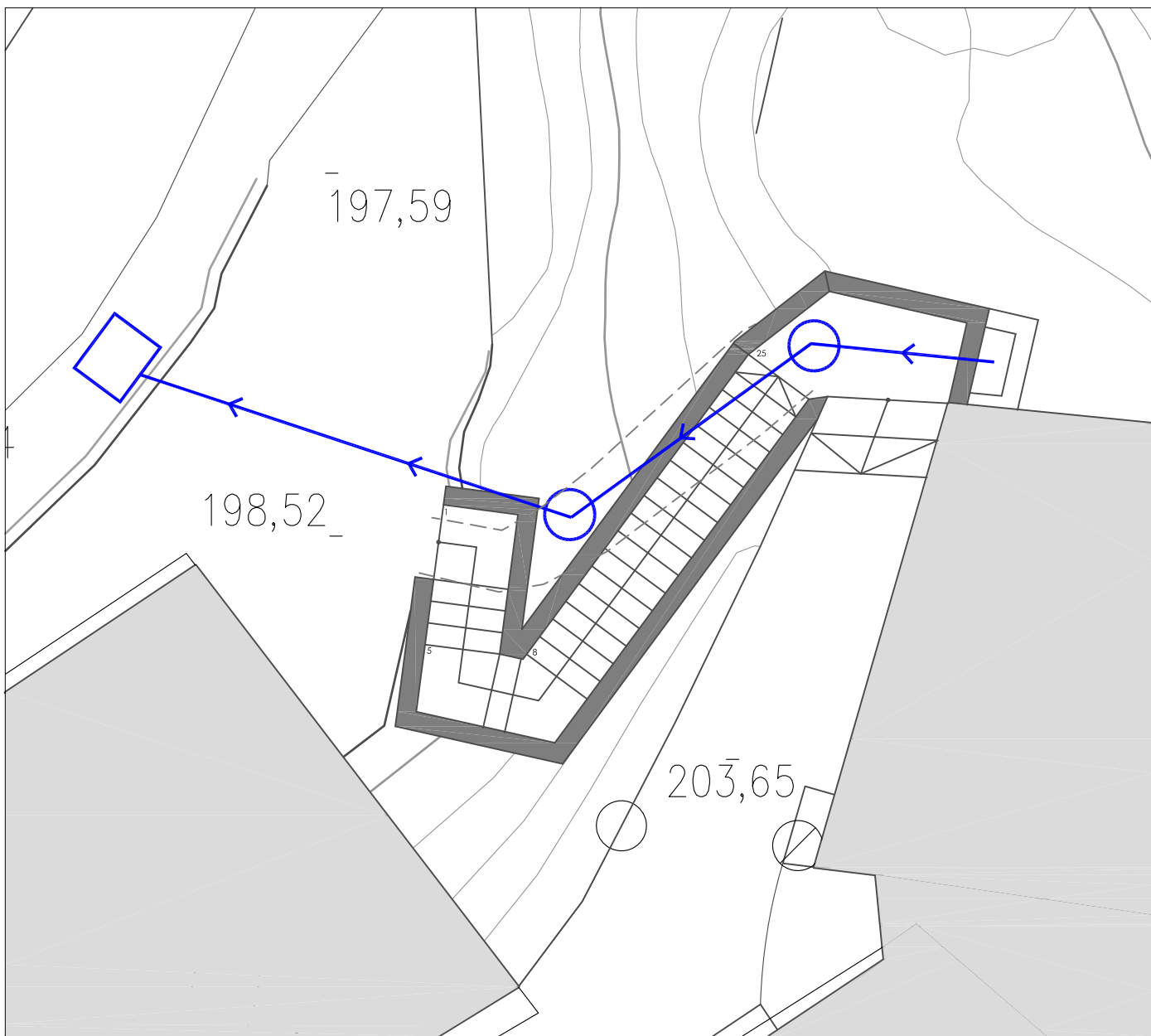
Planta proposta

PROMOTOR:

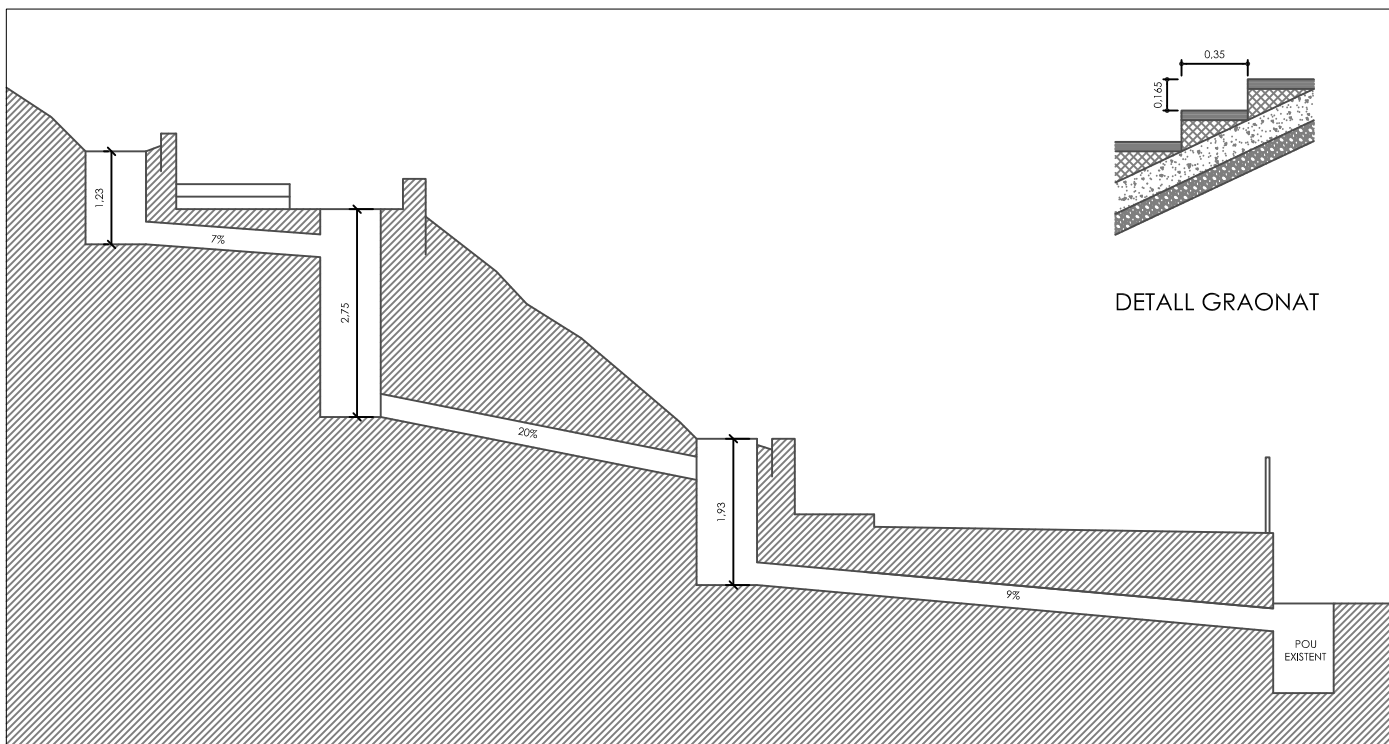
Ajuntament de la Vilella Baixa

TÈCNIC REDACTOR:

Consell Comarcal del Priorat
Jordi Mercadé Virgili, arquitecte

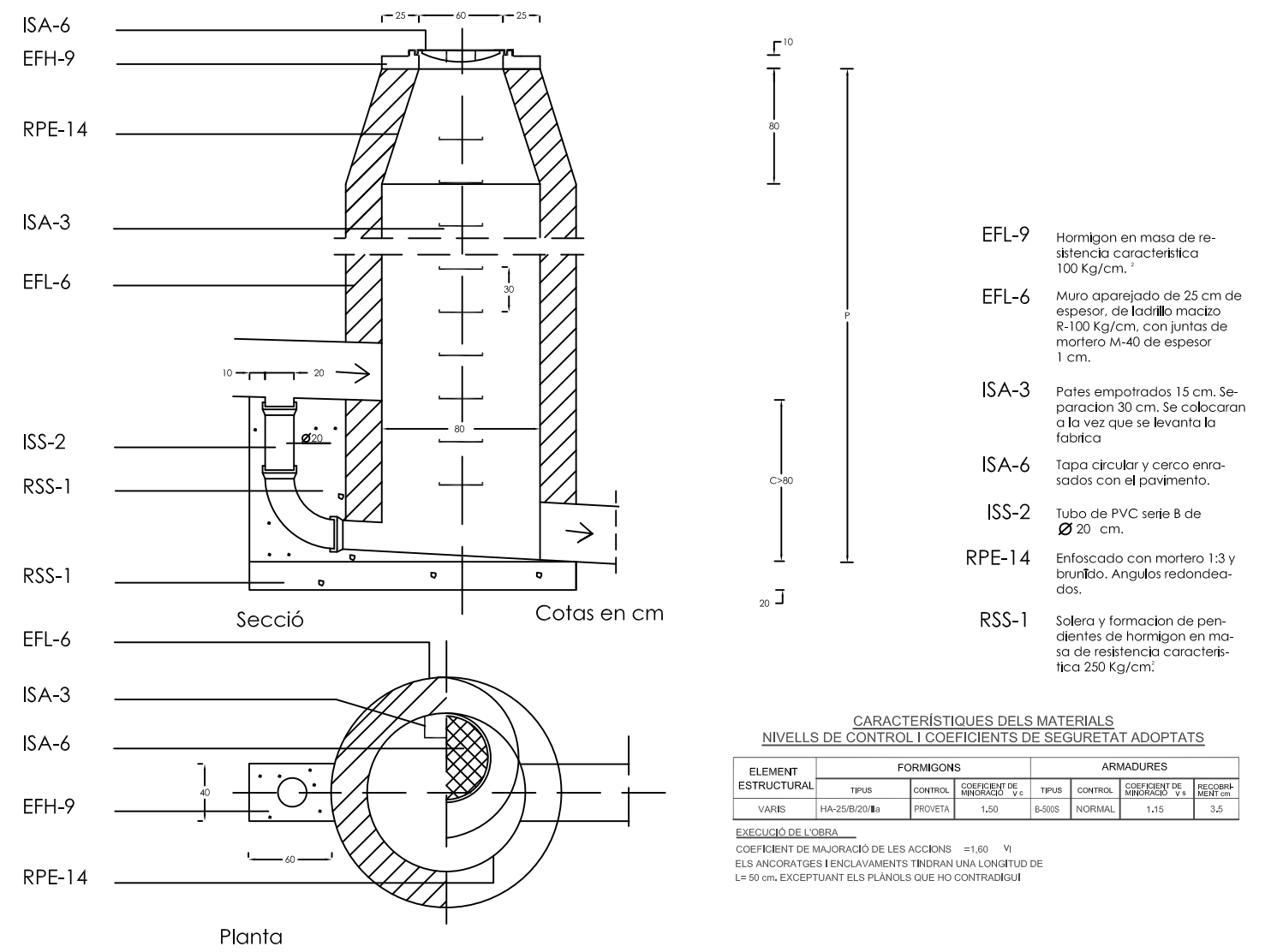


PLANTA PLUVIALS

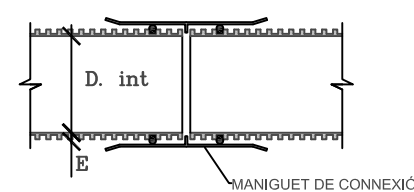


SECCIÓ PLUVIALS

ISA-16 Pozo de resalto circular -C.P

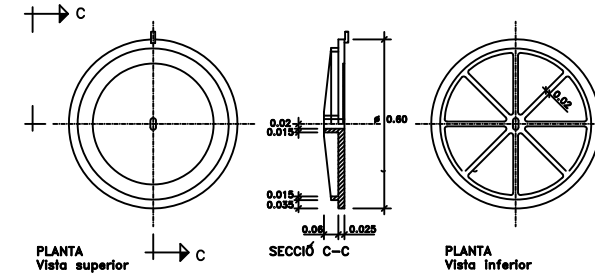


COL·LECTOR PER XARXA DE SANEJAMENT I PLUVIALS DE PEAD DOBLE PARET CORRUGAT

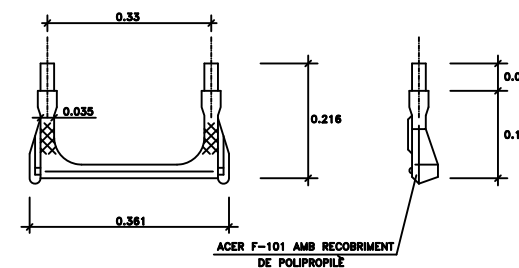


DIÀMETRE EXTERIOR DE (mm)	GRUX MÍNIM a (mm)	DIÀMETRE INTERIOR a (mm)
200	12	176
315	22	271

TAPA DE FOSA DÚCTIL (40 Tm) TANCAT AMB FORRELLAT



DETALL DE GRAÓ D'ACER AMB RECOBRIMENT DE POLIPROPILE



PROJECTE

ARRANJAMENT I MILLORA DE LES ESCALES D'ACCÉS AL CARRER NOU PRIORAT

NÚMERO PLÀNOL:

P 03

EMPLAÇAMENT:

ESCALA:

E. 1/100

PLÀNOL:

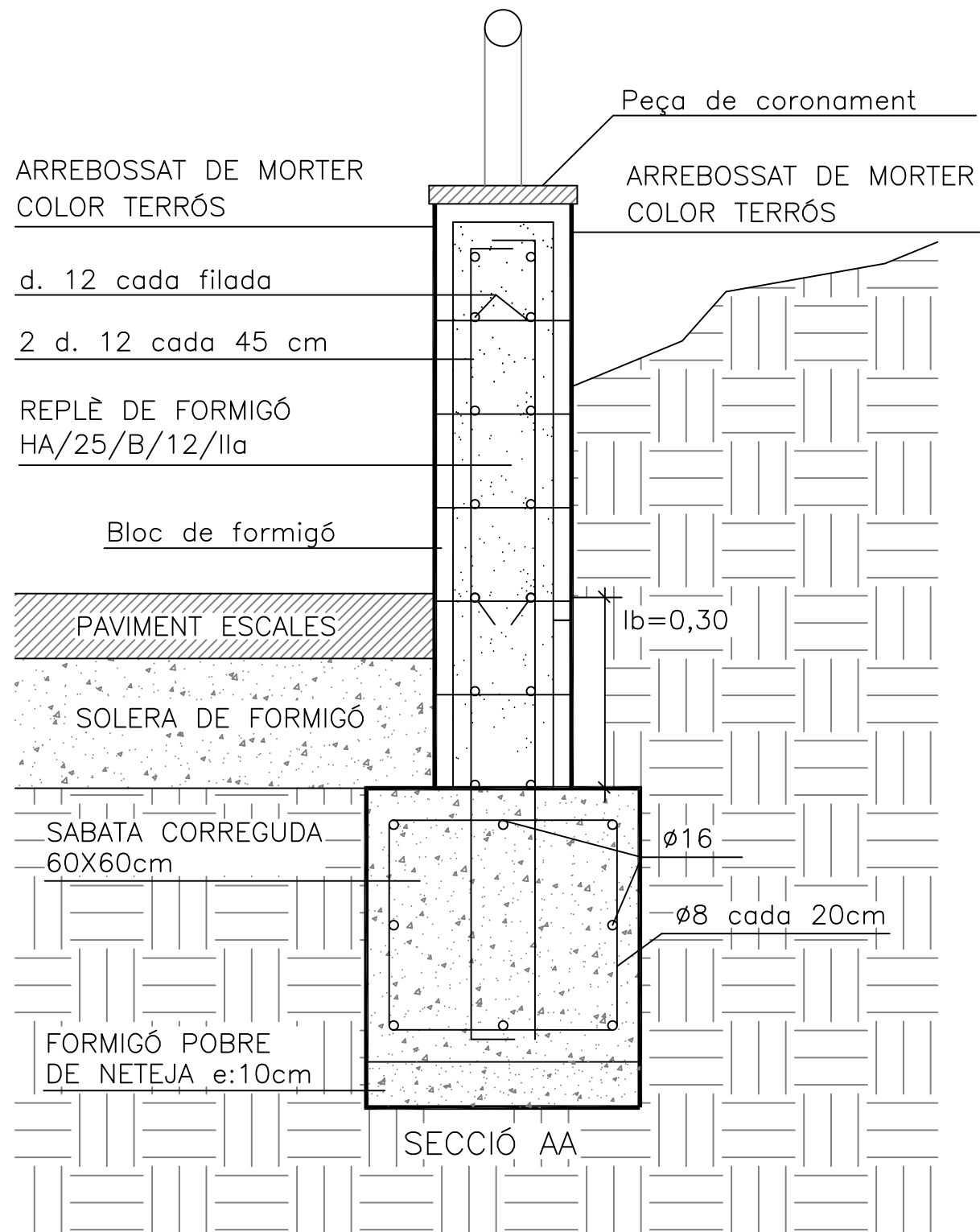
Esquema de pluvials i detalls

PROMOTOR:

Ajuntament de la Vilella Baixa

TÈCNIC REDACTOR:

Consell Comarcal del Priorat
Jordi Mercadé Virgili, arquitecte



DETALL MUR DE BLOC

Armadura tipus B-500-S		
Resistència característica (Fyk= 500 N/mm2)		
ELEMENT: fonaments	RECOBRIMENT DE PROJECTE:	3,5cm
Límit elàstic	500 N/mm2	
Nivell de control	Normal	
DURABILITAT, recobriments (Art.37)	Recobriments nominals	
-Interiors d'edificis	30 mm.	
IIa -Interiors amb humitats altes	35 mm.	
Exteriors amb humitat alta		
IIb -Exteriors amb humitat mitja	40 mm.	
IIIa -Edificacions properes a la costa <5Km	45 mm.	
IIIb -Submergits en aigua marina	45 mm.	
IIIc -Submergits en zones de marea	50 mm.	
IV -Instal.lacions no impermeabilitzades	45 mm.	
NOTA: S'entén recobrimet d'una barra a la distància entre la superfície exterior de l'armadura (estreps), i la superfície del formigó més propera.		
EN FONAMENTACIÓ, LES BARRES EN CONTACTE AMB EL TERRENY TINDRAN UN RECOBRIMENT DE 5cm SI ESTAN SOBRE UN FORMIGÓ DE NETEJA, I DE 8cm SI NO HO ESTAN. ELS SEPARADORS SERAN DE MORTER O PLÀSTIC.		
LONGITUDS "D'ANCORATGE" PER A UN "HA-25" EN TRAM RECTE		
DIÀMETRE	Lb I (BONA ADHERÈNCIA) BARRES 45-90° RESPECTE HORT.	Lb II (DEFICIENT ADHERÈNCIA) BARRES 0-45° RESPECTE HORT.
Ø 8	20cm	29cm
Ø 10	25cm	36cm
Ø 12	30cm	43cm
Ø 14	35cm	50cm
Ø 16	40cm	58cm
Ø 20	60cm	84cm
Ø 25	94cm	132cm
Ø 32	154cm	216cm
Ø 40	240cm	336cm
NOTA: Es considerarà com a longitud de solapament de les barres "traccionades" el doble del valor de la present taula, i la separació de l'estrebat en aquest àmbit serà com a màxim de 15cm.		
Distància entre armadures principals: Serà el valor més desfavorable dels tres següents: - 2 cm. - el diàmetre de la barra més gran - 1,25 vegades la mida màxima de l'àrid		
-Coeficient de majoració de càrregues: 1,60		

Formigó tipus HA-25/B/20/IIa		
Resistència característica (Fck= 25 N/mm2)		
ELEMENT DE FORMIGÓ: fonaments		
Resistència característica als 7 dies		16,25 N/mm2
Resistència característica als 28 dies		25 N/mm2
Materials	Característiques	Dosificació orientativa
Ciment (Art.26)	Tipus CEM-I, Classe 42,5	275 Kg/m3
Aigua (Art.27)		165 litres/m3
Àrids (Art.28)	Classe rodant Tamany màx. 20mm.	Grava 1340 Kg/m3 Sorra 670 Kg/m3
Aditius (Art.29)	Consultar direcció facultativa	
Docilitat del formigó (Art.30.6)		
Consistència	Tova	
Compactació	Vibrat mecànic	
Assentament con d'Abrams	(±1) 6 - 9 cm.	
Assaigs de control del formigó (Art.81)		
Nivell de control	Estadístic	
Classe de proveta	Cilíndrica (15x30cm)	
6 provetes per serie	1 per el dia 7 3 per el dia 28 2 de reserva	
Temps de ruptura	7 i 28 dies	
Freqüència d'assaigs	Consultar plec de condicions	
Nombre de series per assaig		
Altres assaigs segons la EHE	Consultar direcció facultativa	
En l'abocada de les masses de formigó, la caiguda lliure no superarà els tres metres d'alçada.		

PROJECTE

ARRANJAMENT I MILLORA DE LES ESCALES
D'ACCÉS AL CARRER NOU PRIORAT

NÚMERO PLÀNOL:

P 04

EMPLAÇAMENT:

ESCALA:

S/E

PLÀNOL:

Detall murs

PROMOTOR:

Ajuntament de la Vilella Baixa

TÈCNIC REDACTOR: